



乐普（北京）医疗器械股份有限公司

Lepu Medical Technology (Beijing) Co., Ltd.

2010 年半年度报告

二零一零年七月

目 录

第一节 重要提示、释义	2
第二节 公司基本情况简介	3
第三节 董事会报告	7
第四节 重要事项	29
第五节 股本变动及主要股东持股情况	34
第六节 董事、监事、高级管理人员情况	37
第七节 财务报告	38
第八节 备查文件	92

第一节 重要提示、释义

一、重要提示

本公司董事会、监事会及董事、监事、高级管理人员保证本报告所载资料不存在任何虚假记载、误导性陈述或者重大遗漏，并对其内容的真实性、准确性和完整性承担个别及连带责任。

没有董事、监事、高级管理人员对本报告内容的真实性、准确性、完整性无法保证或存在异议。

公司全体董事均出席了本次审议 2010 年半年报的第一届董事会第二十一次会议。

公司 2010 年半年报未经审计。

公司董事长孙建科先生、主管会计工作负责人王泳女士及会计机构负责人秦学先生声明：保证半年度报告中财务报告真实、完整。

二、释义

公司、乐普医疗	指	乐普（北京）医疗器械股份有限公司
金帆新天地	指	金帆新天地（北京）科技有限公司
卫金帆、卫金帆公司	指	北京卫金帆医学技术发展有限公司
天方药业	指	河南天方药业股份有限公司
天方中药	指	河南天方中药有限公司
上海形状	指	上海形状记忆合金材料有限公司
上海形记	指	上海形记科工贸有限公司
天地和协	指	北京天地和协科技有限公司
乐普科技	指	北京乐普医疗科技有限责任公司
瑞祥泰康	指	北京瑞祥泰康科技有限公司

第二节 公司基本情况简介

一、公司基本情况

1、中文名称：乐普（北京）医疗器械股份有限公司

英文名称：Lepu Medical Technology (Beijing) Co., Ltd.

中文简称：乐普医疗

英文简称：Lepu Medical

2、法定代表人：孙建科

3、董事会秘书、证券事务代表及投资者关系管理负责人：

	董事会秘书	证券事务代表
姓名	李国强	
联系地址	北京市西城区西直门外大街 1 号西环广场 T2 座 20 层	
电话	010-58305126, 010-58305141	
传真	010-58305100	
电子邮箱	zqb@lepumedical.com	

4、注册地址：北京市昌平区白浮泉路 10 号北控科技大厦 3 层

办公地址：同上

邮政编码：102200

互联网网址：<http://www.lepumedical.com>

电子信箱：zqb@lepumedical.com

5、选定的信息披露报纸：《中国证券报》、《证券时报》

登载半年度报告的互联网网址：<http://www.cninfo.com.cn>

半年度报告置备地点：北京市西城区西直门外大街 1 号西环广场 T2 座 20 层

6、公司股票上市证券交易所：深圳证券交易所

股票简称：乐普医疗

股票代码：300003

7、持续督导机构：信达证券股份有限公司

二、会计数据和业务数据摘要

1、主要会计数据

单位：万元

	报告期	上年度同期	本报告期比上年同期增减(%)
营业收入	38,272.36	28,089.77	36.25
营业利润	24,106.79	16,700.38	44.35
利润总额	24,094.85	16,737.85	43.95
归属于普通股股东的净利润	20,917.31	14,803.86	41.30
归属于普通股股东的扣除非经常性损益后的净利润	20,929.40	14,494.93	44.39
经营活动产生的现金流量净额	17,114.77	12,203.26	40.25
	报告期末	上年度期末	本报告期末比期初增减(%)
总资产	196,307.96	185,428.38	5.87
所有者权益（或股东权益）	185,579.81	175,507.26	5.74
股本（万股）	81,200.00	40,600.00	100.00

说明：报告期内公司注册资本 81,200.00 万元的相关变更手续已于 6 月 21 日经北京市商务委员会【2010】474 号文审批，现正办理北京市外汇管理局、北京市工商局后续变更手续。

1) 报告期公司营业收入为 38,272.36 万元，较上年同期增长 36.25%，主要是由于公司主导产品的销量增长所致；

2) 报告期公司营业利润、利润总额及归属于普通股股东的净利润分别较上年同期增长 44.35%、43.95%及 41.30%，主要由于公司主导产品的销售收入增长较快，同时成本与期间费用控制较好所致。

3) 报告期内，公司经营活动产生的现金流量净额 17,114.77 万元，较上年同期增长 40.25%，主要是由于销售回款情况较好。

4) 报告期末，公司总资产、股东权益分别为 196,307.96 万元及 185,579.81 万元，分别较期初增长 5.87%和 5.74%，主要是由于报告期内公司留存收益增加。

5) 报告期末，公司股本为 81,200.00 万元，较期初增长 100.00%，系公司于 2010 年 5 月实施了 2009 年度利润分配及资本公积转增股本方案，其中，以资本公积金向全体股东每 10 股转增 10 股，合计转增股本 40,600 万股。

2、主要财务指标

项目	报告期	上年度同期	本报告期比上年同期增减(%)
基本每股收益	0.2576	0.2028	27.02
稀释每股收益	0.2576	0.2028	27.02
扣除非经常性损益后的基本每股收益	0.2578	0.1986	29.81
加权平均净资产收益率	11.39%	26.76%	-15.37
扣除非经常性损益后的加权平均净资产收益率	11.40%	26.20%	-14.80
每股经营活动产生的现金流量净额	0.21	0.33	-36.36
	报告期末	上年度期末	本报告期末比期初增减(%)
归属于普通股股东的每股净资产	2.29	4.31	-46.87

1) 报告期基本每股收益为 0.2576 元，较上年同期增加 0.055 元，增长 27.02%。报告期内公司以资本公积金向全体股东每 10 股转增 10 股，转增后股本为 81,200 万股，公司以 81,200 万股作为权数计算报告期每股收益，遵循可比性原则，以上年同期股本 36,500 万股乘以 2 计 73,000 万股作为权数重新计算上年同期的每股收益。

2) 报告期末加权平均净资产收益率为 11.40%，较上年同期降低 14.80 个百分点，主要是由于公司上市后，净资产规模迅速扩大，使得净资产收益率降低。

3) 报告期末每股经营活动产生的现金流量净额为 0.21 元，较上年同期 0.33 元降低 36.36%，报告期内，经营活动产生的现金流量净额 17,114.77 万元，较上年同期增长 40.25%，但由于报告期末股份数增长较快，摊薄了每股经营活动产生的现金流量净额的增长。

4) 报告期末归属于普通股股东的每股净资产为 2.29 元，较期初降低 46.87%，主要是报告期内公司股本迅速扩张，股本期末较期初增长 100%，摊薄了归属于普通股股东的每股净资产金额。

3、非经常性损益项目

单位：元

非经常性损益项目	年初至报告期期末金额
非流动资产处置损益，包括已计提资产减值准备的冲销部分	483.97
计入当期损益的政府补助	996,192.00

除上述各项之外的其他营业外收入和支出	-1,116,059.00
非经常性损益对所得税的影响合计	1,503.72
合计	-120,886.75

4、报告期内股东权益变动情况表

单位：万元

项目	股本(万股)	资本公积	法定盈余公积	未分配利润	外币报表折算差额	股东权益合计
期初数	40,600.00	113,317.92	4,191.19	16,703.40	-	174,812.51
本期增加	40,600.00	-	1,916.89	20,917.30		63,434.19
本期减少	-	40,600.00	-	12,066.89	-	52,666.89
期末数	81,200.00	72,717.92	6,108.08	25,553.81	-	185,579.81

第三节 董事会报告

一、公司经营情况的回顾

（一） 公司总体经营情况

报告期内，公司坚持以冠状动脉介入和先心病介入治疗为核心的高端介入医疗器械为主，持续增强研发能力，不断拓展经营领域，依托核心产品优势，积极开拓核心产品相近领域市场的发展战略和年度计划，在全面分析和研究宏观经济、行业及公司发展趋势的基础上，大力推进技术创新，不断优化营销网络，加强生产质量管理，使公司经营业绩在市场竞争日益严峻的环境下，依然取得了较佳的表现，实现了持续较快的发展。

2010 年 1~6 月，公司实现营业收入 3.83 亿元，其中主营业务收入 3.83 亿元，比上年同期分别增长 36.25%、36.25%；实现营业利润 2.41 亿元，归属普通股股东的净利润 2.09 亿元，分别比去年同期增长 44.35%、41.30%。

报告期内，公司重点工作回顾如下：

1、加强科学管理，提升规范运作水平

公司上市以来，十分注重并加强公司治理水平的提高。

董事会和全体董事严格按照相关法律、法规及规章制度的要求，认真履行董事会职责，遵守董事行为规范，发挥各自专业特长，提高公司科学决策和规范运作水平。报告期内，董事会下属四个委员会能够履行各自职责，认真开展相关工作，为公司持续发展提供保障。在董事会会议投票表决重大事项或其他对公司有重大影响的事项时，董事严格遵循董事会议事规则的有关规定，审慎决策，切实保护公司和股东特别是社会公众股股东的利益。公司独立董事能够严格按照《公司章程》、《独立董事工作制度》等相关规定，本着对股东负责的态度，忠实履行职责，积极出席会议，认真审议各项议案，客观、公正发表自己的看法及观点。

监事会全体监事认真履行《公司章程》赋予的各项职权，切实履行自身职责，保障了公司规范运作，维护了股东权益。

公司管理层严格遵守各项法律、法规及规章制度，积极贯彻股东会、董事会的决策、决定和决议，自觉维护公司团结，为公司谋取最大利益。全体高级管理人员坚持重大问题集体决策和重大事项报告、请示制度，实行公司总经理定期会议制度，坚持企业利益最大化与员

工价值最大化的高度统一。诚信经营，以优质的产品和服务满足客户需求，进一步提高了公司的竞争能力、盈利能力和规范运作水平。报告期内，公司取得了较好的业绩。

公司将进一步完善法人治理结构，健全公司内部控制制度，提高公司运营的透明度，加强对董事、监事及高级管理人员的激励和约束，增强公司的核心竞争力和盈利能力。

2、大力推进技术创新，持续增强研发能力

近年来，随着介入医疗器械行业竞争的日益加剧，技术创新成为持续赢得市场的核心竞争力。报告期内，公司紧紧围绕“生产销售一代、研制注册一代、预先研究一代”的研发创新方针，以心血管药物支架、封堵器为核心，球囊扩张导管等介入辅助器械为重点，同时开拓电生理导管、心脏介入瓣膜和心血管疾病相关诊断试剂盒三大研发方向。报告期内，公司完成了无载体药物支架评审答辩、提交了分叉支架的评审申报；上述研发工作加快了乐普医疗主营产品覆盖整个心血管介入诊疗器械市场的进程，并逐步做大做强。同时，公司还加强了血管造影机等大型医疗器械诊疗设备的研发工作。报告期内，公司主营产品延长注册期的产品共计 5 项，包括购置研发设备在内，研发方面共投入 1,953.90 万元。

随着公司 IPO 项目不断推进，产品研发工程中心建设项目已经进入实施阶段。报告期内，研发工程中心改造工程正在进行场地二次装修工作，进展正常。目前，已购置测试试验设备 100 余台/套，已投入 1194.10 万元（报告期内投入 347.08 万元）。部分设备投入使用或已进入测试阶段，为研发工作的开展提供了有力支持。产品研发工程中心建设项目计划 2011 年中期建成，未来研发中心将成为公司新产品、新技术、新工艺的研究、实验和测试中心，为公司实施创新战略提供硬件支持和实验保障，确保公司顺利完成长远发展目标。

3、优化营销网络，增强竞争能力

面对市场竞争日益加剧的发展趋势，公司及时调整营销策略，牢固树立用户第一、市场先行的营销战略。报告期内，继续加强对营销团队的建设与管理，通过招聘、内部培养，不断优化和提升营销团队管理能力和营销能力。2 月，公司在超募资金中安排实施了《核心产品国内外营销网络建设项目》，现已先后在上海、济南两地完成营销分部的建设，共计购买营销分部总面积 1384.02 平方米，总金额 35,799,875.00 元。目前，其他营销分部的建设正按计划积极推进，进一步增强了公司的营销能力。报告期内，公司不断加强各营销分部和代理商

的管理工作，进一步提高营销执行力，并适度扩大营销范围，不断增强营销能力和抗风险能力，使公司核心产品药物支架、封堵器等产品市场竞争力进一步加强。

4、加强生产管理与控制，全面提高产品质量

报告期内，公司积极导入和推进精益生产方式，结合公司的业务发展战略，进一步优化组织结构、业务流程、资源配置等，激发员工积极性，持续不断改善经营管理，提高生产效率，完成了上半年的生产任务。公司在 GMP 体系审核基础上，进一步加强“6S”现场管理和生产流程管理，使得产品质量进一步得到保障，从跟踪效果看，质量总体好于去年同期水平。主要工作如下：

工艺创新与流程改造。报告期内，公司针对药物支架及其输送系统等产品的生产流程和工艺进行分析并逐步优化，减少非增值的生产流程，改进老工艺或引进新工艺，减少效率和成本的损失。经过上半年的积极工作，使得生产效率和产能均取得一定的提升。

持续深化 6S 管理。报告期，公司在保持 2009 年度推行 6S 管理方面取得成果的基础上，从生产现场的整理、整顿、清扫入手，重点解决治理难度较大和易多发的问题，初步实现生产检验和办公工作环境整洁、规范、员工整体素养进一步提高，逐步形成良好的工作习惯。人育环境，环境造人，通过员工自己对工作环境的改善，逐步培养出具备良好素质的员工。

继续加强质量管理。报告期内，继续深入开展生产质量风险分析与控制管理，降低生产运行风险、产品质量风险和安全隐患。第一阶段的风险分析改进措施基本完成，随着风险控制措施的持续深入开展，把影响生产过程的各种风险控制在一个合理的范围之内，预防各种风险对于生产运行管理的影响。

报告期内，公司 IPO 产能建设取得重大进展，具体情况如下：

心血管药物支架及输送系统生产线技术改造项目将提升公司主营产品药物支架及输送系统的生产能力，根据计划该项目将于今年年底完成。公司上市以来，加快了项目实施进程，目前通过引进激光切割机、自动预装机、球囊成型机，以及制造若干喷涂机等关键工艺设备，基本完成 2 条药物支架生产线及 2 条支架输送系统生产线的建设工作，第 3 条药物支架生产线及后续 2 条输送系统生产线的建设工作也已全面启动。与此同时，公司结合上述项目建设进度，开展了招聘培训生产线操作员工以及新建生产线的工艺流程优化等工作，目前初步具

备了年产 12 万套药物支架及输送系统的生产能力，随着本项目的全面完成，预计在 2010 年年底形成年产 17 万套药物支架及输送系统的生产能力。

介入导管扩产及技术改造建设项目将提升公司与主营产品配套的球囊导管等介入配件的生产能力，根据计划该项目将于 2011 年中期完成。公司上市以来，加快了项目实施进程。目前，已基本完成第 1 条球囊导管生产线建设工作，预计下半年公司可逐步形成球囊导管的生产能力，目前已全面启动第 2、3 条球囊导管生产线的引进工作；公司通过引进精密挤出设备、精密编织机、无心研磨机、加工中心等关键工艺设备，现已初步完成第 1 条造影导管生产线建设工作，并启动后续生产线引进工作。与此同时，公司正积极抓紧进行工艺验证和员工招聘培训工作，随着生产工艺验证、批量试产工作的逐步推进，新生产员工的逐步到位，预计 2010 年底公司将具备年产 3 万套球囊导管和 5 万套造影导管的生产能力。

介入导丝及鞘管产业化技术改造建设项目主要提升公司介入导丝和鞘管等配件生产能力。目前，公司已全面启动相关建设工作，开展全流程的工艺验证和小批量试产。

上述公司 IPO 项目所需的 7-1#生产厂房已于 2009 年底交工，报告期内，公司启动了二次洁净车间等装修工作，目前上述工作进展顺利，预计 2010 年四季度上述部分新增生产线可陆续进驻，满足新增生产能力对场地的需求。

5、积极拓展海外市场，国际化战略初显成效

报告期内，公司进一步优化和完善海外拓展工作规范和流程，公司主营产品支架、球囊导管等 5 个产品先后获得了泰国、厄瓜多尔、巴西、秘鲁和俄罗斯等国家产品注册证，在 14 个国家建立了代理体制，实现了部分国家的销售。目前，公司海外营销网络体系初步形成，随着下半年海外营销网络的不断健全以及陆续获得中心静脉导管、球囊扩张用导管等产品的 CE 认证，公司国际化战略的实施将取得新的突破。

6、并购与合作的有效实施，进一步扩展业务领域

报告期内，公司积极围绕核心产品开展相关产业的拓展工作。2010年4月，公司完成收购金帆新天地公司持有的卫金帆公司63.15%的股权，收购完成后，卫金帆公司成为公司的全资子公司；2010年6月，公司与天方药业及其所属的天方中药共同签署《投资及合作框架协议》。上述并购与合作的实施，为公司进军心血管大型医疗设备、心血管药物领域奠定了坚实的基

础，以上业务将进一步提升公司在心血管诊疗领域的综合竞争力。

（二）公司主营业务及经营情况

1、主营业务产品情况及分析

分产品	分行业	营业收入 (万元)	营业成本 (万元)	毛利率	营业收入比 上年增减	营业成本比 上年增减	毛利率比 上年增减 百分点
（一）主营产品	医疗器械	33,724.18	2,854.91	91.53%	35.08%	1.14%	2.84
1、支架系统	医疗器械	29,983.26	2,002.10	93.32%	35.74%	-7.62%	3.13
2、封堵器	医疗器械	2,618.12	262.36	89.98%	15.17%	12.32%	0.25
3、其它	医疗器械	1,122.80	590.45	47.41%	85.91%	39.96%	17.26
（二）代理及经销产品	医疗器械	4,548.18	3,089.34	32.08%	45.58%	33.29%	6.27
总计		38,272.36	5,944.25	84.47%	36.25%	15.63%	2.77

其中：报告期内公司未向控股股东及其他关联方销售产品或提供劳务。

1) 公司综合销售毛利率较上年同期增长 2.77 个百分点，主要得益于公司主要产品药物支架系统产销量的提升及产品国产化进程。

2) 报告期内，公司继续提高药物支架系统的国产化率，部分组件由外购改为自产，使得药物支架产品销售毛利率较上年同期的 90.19% 提高至报告期的 93.32%，提高 3.13 个百分点。

3) 公司自 2008 年成功收购封堵器产品以来，在加强上海形状公司内部生产技术及质量检验等环节管理与控制的同时，努力改进生产工艺，提高生产效率。报告期内封堵器产品毛利率为 89.98%，较上年同期的 89.73% 持平微增。

4) 代理及经销产品的毛利率提高的主要原因是代理产品结构更加优化。

2、主营业务分区销售情况

单位：万元

地区	营业收入	占总营业收入比例	营业收入比上年增减
东北	4,189.51	10.95%	42.15%
华北	12,040.04	31.45%	31.96%

西北	6,821.81	17.82%	40.08%
华中	5,203.53	13.60%	49.60%
华东	4,231.54	11.06%	12.83%
华南	2,819.53	7.37%	28.89%
西南	2,753.39	7.19%	58.95%
其他	213.01	0.56%	-
合计	38,272.36	100.00%	36.25%

(三) 公司资产构成、财务数据变动情况

1、主要资产构成及变动分析

单位：万元

资产项目	2010年6月30日		2009年12月31日		变动幅度
	金额	比重(%)	金额	比重(%)	
资产总计	196,307.96	100.00%	185,428.38	100.00%	5.87%
流动资产：	152,784.24	77.83%	150,498.30	81.16%	1.53%
货币资金	123,123.51	62.72%	126,870.61	68.42%	-2.95%
应收票据	1,522.41	0.78%	687.25	0.37%	121.52%
应收账款	13,785.70	7.02%	11,065.42	5.97%	24.58%
应收利息	787.79	0.40%	400.92	0.22%	96.50%
其他应收款	1,957.96	1.00%	1,320.61	0.71%	48.26%
存货	9,278.47	4.73%	7,902.98	4.26%	17.40%
非流动资产：	43,523.72	22.17%	34,930.07	18.84%	24.56%
长期应收款	1,039.26	0.53%	428.35	0.23%	142.62%
长期股权投资	-		1,000.00	0.54%	-100.00%
固定资产	11,408.85	5.81%	10,562.75	5.70%	8.01%
在建工程	23,945.02	12.20%	16,761.36	9.04%	42.77%
开发支出	971.25	0.49%	723.52	0.39%	34.24%
商誉	5,618.86	2.86%	4,828.18	2.60%	16.38%

1) 货币资金期末余额 123,123.51 万元，较期初减少 3,747.10 万元，降幅为 2.95%，主要是由于报告期内公司发放现金股利及资本性支出增加所致。

2) 应收账款期末净额为 13,785.70 万元，应收票据期末净额为 1,522.41 万元，分别较期初增长 2,720.28 万元及 835.16 万元，增幅为 24.58%、121.52%，系公司销售规模扩大所致。应收票据余额全部为银行承兑汇票。

3) 应收利息期末余额 787.79 万元，较期初增长 386.87 万元，增幅为 96.50%，系未到期定期存款应计利息。

4) 其他应收款期末净额 1,957.96 万元，较期初增长 637.35 万元，增幅为 48.26%，主要是押金性质往来款增加。

5) 存货期末余额 9,278.47 万元，较期初增长 1,375.49 万元，增幅为 17.40%，主要是由于：

① 将卫金帆公司纳入合并范围，由于其属于医疗设备制造业，存货周转时间较长，存货余额相对较大：

② 增加代理及代销产品种类，使得期末库存增加。

6) 长期应收款期末余额 1,039.26 万元，较期初增长 610.91 万元，增幅为 142.62%，主要为公司医疗设备销售业务采用分期收款销售模式，报告期内应计销售收入增长所致。

7) 长期股权投资期末 0 万元。报告期初股权投资 1,000 万元，占卫金帆公司 36.85% 的股权。报告期内，公司收购卫金帆公司剩余 63.15% 的股权，卫金帆公司成为公司的全资子公司。公司将其纳入合并范围，对其长期股权投资核算方法由权益法改为成本法。

8) 在建工程期末余额 23,945.02 万元，较期初增长 7,183.66 万元，增幅为 42.86%，主要为公司对募集资金项目投入增加所致。

9) 开发支出期末余额 971.25 万元，较期初增长 247.72 万元，增幅为 34.24%，系公司对部分已进入开发阶段研发项目所发生费用进行资本化所致。

10) 商誉为公司收购上海形状、上海形记及卫金帆公司股权时，收购成本超过该公司可辨认净资产公允价值的部分，商誉期末余额 5,618.86 万元，较期初增长 790.68 万元，增幅为 16.38%，为报告期内公司收购卫金帆公司产生的商誉。

资产项目中的其它项目变动金额不大，均属于合理范围内的正常波动。

2、主要费用情况

单位：万元

费用项目	2010 年度 1-6 月	2009 年度 1-6 月	报告期比上年同期增减幅度	占 2010 年 1-6 月营业收入比例
销售费用	4,940.19	3,525.04	40.15%	12.91%
管理费用	3,989.69	2,654.58	50.29%	10.42%

扣除研发费用后的管理费用	2,595.16	1,954.82	32.76%	6.78%
财务费用	-1,017.28	-120.58	743.65%	-2.66%
所得税	3,152.47	1,911.56	64.92%	8.24%
合计	11,065.08	7,970.61	38.82%	28.91%

1) 报告期销售费用 4,940.19 万元，同比上年同期增长 1,415.15 万元，增幅为 40.15%，销售费用占营业收入的比例为 12.91%，较上年同期的 12.55% 提高 0.36 个百分点，主要是公司于报告期继续加强营销网络建设，加大市场推广力度，导致费用增长稍快。

2) 报告期管理费用 3,989.69 万元，同比上年同期增长 1,335.11 万元，增幅为 50.29%。管理费用增长的主要原因是，公司坚持研发投入，报告期内研发费用共计 1,394.53 万元，较上年同期增长 99.29%，扣除研发费用后的管理费用 2,595.16 万元，实际同比增长 32.76%，占营业收入的比例为 6.78%，较上年同期的 6.98% 略低。

3) 报告期财务费用 -1,017.28 万元，较上年同期降低 896.7 万元，降幅为 743.65%，主要是由于募集资金到位后，公司银行存款利息收入增长较快所致。

4) 报告期所得税费用 3,152.47 万元，较上年同期增加 1,240.91 万元，增幅为 64.92%，增幅较大的原因是公司及下属各公司收益同比增长较快所致。

3、现金流量构成情况

单位：万元

项目	2010 年度 1-6 月	2009 年度 1-6 月	报告期比上年同期增减幅度
一、经营活动产生的现金流量净额	17,114.77	12,203.26	40.25%
经营活动现金流入量	43,281.11	31,428.46	37.71%
经营活动现金流出量	26,166.34	19,225.20	36.10%
二、投资活动产生的现金流量净额	(10,641.69)	(4,632.56)	129.71%
投资活动现金流入量	29.87	-	-
投资活动现金流出量	10,671.56	4,632.56	130.36%
三、筹资活动产生的现金流量净额	(10,219.24)	(3,299.64)	209.71%
筹资活动现金流入量	520.00	3,704.41	-85.96%
筹资活动现金流出量	10,739.24	7,004.05	53.33%
四、汇率变动对现金及现金等价物的影响	(0.95)	-	-
五、现金及现金等价物净增加额	(3,747.10)	4,271.06	-187.71%

1)报告期内，经营活动产生的现金流量净额 17,114.77 万元，增长 4,911.51 万元，增幅为 40.25%，增长速度与净利润增幅基本持平，其主要构成为：

① 销售商品、提供劳务收到的现金 42,333.88 万元，较上年同期增长 11,290.51 万元，增幅为 36.37%，公司在收入增长的同时，强化信用额度管理，报告期销售回款率为 94.54%，较上年同期的 94.46%略高；

② 公司发挥采购环节的规模效应，控制原材料及其他产品采购成本，在产销规模迅速扩大的情况下，购买商品、接受劳务支付的现金 7,649.15 万元，较上年同期仅增长 1,340.32 万元，增幅为 21.25%；

③ 报告期支付的所得税、增值税等各项税费共 8,366.75 万元，较上年同期增长 2,570.04 万元，增幅为 44.34%，主要是由于公司收益持续增长；

④ 报告期支付其他与经营活动有关的现金 6,085.24 万元，较上年同期增长 1,832.15 万元，增幅为 43.08%，主要是由于销售费用及管理费用绝对值的增长；

2)报告期内，投资活动产生的现金流量净流出额为 10,641.69 万元，增长 6,009.12 万元，增幅为 129.71%，是由于报告期公司资本性支出及购并业务所涉及现金支出较上年同期增加所致。

3)报告期内，筹资活动产生的现金流量净流出额同比增长 6,919.60 万元，增幅为 209.71%，主要是报告期内公司进行现金分红及归还银行借款所致。

(四) 报告期内，公司主营业务及其构成、主营业务的盈利能力未发生重大变化

(五) 报告期内，公司未发生对利润产生重大影响的其他经营活动

(六) 公司主要控股公司及参股公司的经营情况及业绩分析

1、上海形状记忆合金材料有限公司

成立时间：1994 年 5 月 5 日

注册资本：100 万元

法定代表人：蒲忠杰

注册地址：上海市宝山区同济支路 199 号

主要生产经营地：同注册地

股东构成及控制情况：公司持有其 100%的股权

公司经营范围：形状记忆合金及相关医疗材料器件领域内的“四技”服务；三类医疗器械的生产（限分支机构内经营）；附设分支机构（以上涉及行政许可的凭许可证经营）

公司主要从事动脉导管未闭(PDA)封堵器、房间隔缺损(ASD)封堵器、室间隔缺损(VSD)封堵器、输送装置及圈套器的生产。自 2008 年 9 月并购上海形状以来，通过利用公司资源对上海形状的营销能力、研发能力、生产能力等方面进行大力整合，迅速提高了上海形状品牌影响力，拓宽了市场营销渠道，使上海形状核心产品—先心封堵器的销售收入和利润均有了大幅增长。公司拥有自有的专有技术和品牌商标，所开发的项目以技术引进、自主创新、吸收消化等技术创新的手段，研制和开发的动脉导管未闭封堵器、房间隔缺损封堵器、室间隔缺损封堵器、封堵器介入输送装置、圈套器产品都达到了国际先进水平，2009 年获得了国家科技进步二等奖。截至 2010 年 6 月 30 日，上海形状总资产 4,155.17 万元，净资产 3,802.23 万元。

2、上海形记科工贸有限公司

成立时间：2005 年 10 月 13 日

注册资本：50 万元

法定代表人：蒲忠杰

注册地址：上海市宝山区同济支路 199 号

主要生产经营地：同注册地

股东构成及控制情况：公司持有其 100%的股权

经营范围：三类医疗器械（植入材料和人工器官、介入器材）销售；从事货物及技术的进出口业务。

上海形记主要代理销售上海形状的产品。自 2008 年 9 月并购上海形记以来，通过利用公司资源对上海形记的营销能力进行整合，不断拓宽市场营销渠道，使其与上海形状一起，形成公司先心产品业务的有机整体。截至 2010 年 6 月 30 日，上海形记总资产 2,896.56 万元，净资产 1,972.05 万元。

3、北京天地和协科技有限公司

成立时间：1999 年 11 月 18 日

注册资本：4,100 万元

实收资本：4,100 万元

法定代表人：蒲忠杰

注册地址：北京市海淀区上地东路 29 号二号标准厂房 5 层

主要生产经营地：北京市昌平区白浮泉路 10 号北控科技大厦 3 层

股东构成及控制情况：公司持有其 100%的股权

经营范围：研究、开发、生产医疗器械及耗材、机电产品、仪器仪表；销售自产产品；上述产品的批发；技术咨询、技术服务（涉及配额许可证管理、专项规定管理的商品按国家有关规定办理）；货物进出口、技术进出口。（知识产权出资 180 万元）

该公司目前主导产品为麻醉类介入医疗产品、心脏介入手术用鞘管和导丝等。报告期内，天地和协公司在加强新产品研发的同时，努力加大现有产品的市场推广力度。截至 2010 年 6 月 30 日，天地和协总资产 6,020.31 万元，净资产 5,103.24 万元。

4、北京瑞祥泰康科技有限公司

成立时间：2008 年 9 月 22 日

注册资本：2,000 万元

法定代表人：蒲忠杰

注册地址：北京市昌平科技园区超前路 37 号

股东构成及控制情况：公司之全资控股子公司乐普科技及卫金帆公司各持有其 65%和 35%的股权

经营范围：医疗器械的技术开发、技术咨询、技术服务；货物进出口、代理进出口、技术进出口。

瑞祥泰康公司独家代理本公司之全资子公司—卫金帆公司的产品，并代理部分其他品牌的医疗设备及耗材的配套销售。该公司于 2008 年 10 月组建，公司利用丰富的各项产业资源，充分发挥在医院合作模式和资金统筹等方面的优势，使卫金帆公司核心产品与乐普公司的产

品形成互补，报告期内已完成 3 台卫金帆公司的核心产品-血管造影机的销售。截至 2010 年 6 月 30 日，瑞祥泰康总资产 3,126.98 万元，净资产 2,152.73 万元。

5、北京乐普医疗科技有限责任公司

成立时间：2008 年 1 月 7 日

注册资本：3,000 万元

法定代表人：蒲忠杰

注册地址：北京市西城区西直门外大街 1 号西环广场 2 号楼 20C1-20C13

主要生产经营地：同注册地

股东构成及控制情况：公司持有其 100%的股权

经营范围：技术开发、技术服务、技术咨询、技术转让；项目投资、投资管理

乐普科技为公司对外投资平台，截至 2010 年 6 月 30 日，乐普科技总资产 4,863.95 万元，净资产 3,888.83 万元。

6、北京卫金帆医学技术发展有限公司

成立时间：1999 年 5 月 31 日

注册资本：1,790 万元

法定代表人：蒲忠杰

注册地址：北京市丰台区丰台科学城富丰路 4 号

主要生产经营地：同注册地

股东构成及控制情况：公司持有其 100%的股权

经营范围：货物进出口、技术进出口、代理进出口；法律、行政法规、国务院决定禁止的，不得经营；法律、行政法规、国务院决定应经许可的，经审批机关批准并经工商行政管理机关登记注册后方可经营；法律、行政法规、国务院规定许可的，自主选择经营项目，开展经营活动。

2008 年第三季度，公司完成对卫金帆公司的参股，持有其 36.85%的股权，报告期内，公司完成了对其余 63.15%股权的收购，卫金帆公司成为公司的全资子公司，从 2010 年 5 月起，公司将其纳入合并报表范围。该公司目前主要从事大型心血管专业设备的开发、研制及

生产，并从事与心血管病相关的医用消耗材料、相关配套产品的开发、研制、生产以及配送。截至 2010 年 6 月 30 日，卫金帆公司总资产 2,925.17 万元，净资产 2,378.28 万元。

(七) 报告期内，无因无形资产（商标、专利、非专利技术、土地使用权）发生变化导致公司经营业绩受到影响的情况

(八) 报告期内，公司无因技术升级、核心人员辞职、特许经营权丧失等原因导致公司核心竞争力受到影响的情况

二、 公司未来发展的展望

(一) 介入医疗行业发展趋势

1、国民经济快速发展推动医疗器械行业大发展

2010 年上半年，随着宏观经济的进一步复苏，医疗诊断、监护及治疗设备制造行业生产经营显露回暖迹象，工业总产值逐月回升，盈利能力趋向好转；同时，出口降幅逐渐收窄，单月出口稳步回升。根据中国产业信息网最新发布的《中国医疗诊断、监护及治疗设备制造行业百强企业竞争力分析报告》报告数据显示，2010 年 1~5 月全国医疗诊断、监护及治疗设备制造行业资产合计 283.38 亿元，同比增加 17.25%；实现销售收入 121.51 亿元，同比增加 26.68%；完成利润总额 13.29 亿元，比上年同期增加 3.37 亿元，同比增加 34.02%；由此可见，经济快速发展，进一步推动医疗器械行业的快速发展。

2010 年 4 月，国务院办公厅《关于印发医药卫生体制五项重点改革 2010 年度主要工作安排的通知》（国办函〔2010〕67 号文），我国将进一步巩固和扩大医疗保险的范围、提高基本医疗保障水平。随着我国经济的快速发展，生活水平的不断提高，老龄化的加剧，冠心病已经成为生命健康的主要威胁。2010 年国家将进一步提高医保支付比例，为医疗器械行业和公司持续、快速的发展提供了巨大的发展机遇。

2、介入医疗器械行业保持持续增长

近年来，我国医疗器械产业年增长率一直保持在 13%~15%（同期经济增长约为 9%），在医疗器械保持持续增长的前提下，介入医疗器械保持了高于医疗器械增长水平，继续保持稳定快速的的增长。

报告期内，乐普医疗实现支架系统营业收入 29,983.25 万元，比去年同期增长 35.74%，

继续保持三年以来 30%以上的增长速度；封堵器营业收入 2,618.12 万元，比去年同期增长 15.17%，这是在 2009 年高速增长基础上的持续增长。据初步了解，今年我国介入医疗器械行业继续保持较快增长，并将为人民健康水平的提高提供有力的保障。

2010 年 4 月，国务院办公厅发布的《关于印发医药卫生体制五项重点改革 2010 年度主要工作安排的通知》（国办函[2010]67 号文），全面推进我国医疗卫生体制改革。根据工作安排，卫生部正在积极推进覆盖广大农村的先天性心脏病、白血病的诊疗工作，将以上两种疾病治疗纳入新农合范围，而先心病的发病率是与出生率相关的疾病，此举必将对先天性心脏病介入诊疗技术和产品的推广应用起到积极的作用。

3、进一步提高企业重点产品进入门槛

为进一步提高我国医疗器械产品的整体水平，近年来，国家食品药品监督管理局不断提高医疗器械产品的认证要求，特别是对高端介入耗材等产品的注册要求更是如此，这对于今后进入医疗器械领域的企业提出了更高的要求。2010 年 3 月 3 日，国家药监局医疗器械技术审评中心发布了《冠状动脉药物洗脱支架临床试验指导原则》，原则明确“建议冠状动脉药物洗脱支架确证性试验的总样本量应不少于 1000 例”，这一规定意味着生产企业在做药物支架产品临床的样本量由原先的 100~200 例提升到 1000 例，这无疑进一步加大新进入者的研发投入和时间成本。

重点产品的认证要求不断提高，不仅是对新进入者提高了进入门槛，同时也对现有的医疗器械企业的技术创新速度和投入规模产生重要影响。公司将依托坚实丰富的技术优势为持续高速成长奠定基础，并创造新的机遇。

4、加强集团化管理，推动相关领域发展

2009 年公司成功登陆创业板市场以来，公司在努力扩大主要产品生产的同时，积极推进相关产品的市场拓展，努力建设国内领先、国际一流“高技术、高诊疗、高性价比”的高端介入医疗器械及诊疗设备企业集团。2010 年 4 月，公司成功并购卫金帆公司，实现进入心血管疾病诊疗设备生产领域，为今后公司推进核心产品营销、拓展医疗设备市场建立了平台；2010 年 6 月，公司又与天方药业及所属天方中药签署了《投资及合作框架协议》，为公司在心脑血管药物领域的发展做了准备。

随着公司规模扩大，如何融合广泛的资源，尽快培育出一支能面对市场挑战，具备快速准确反应能力的管理团队，将是当前公司面临的重大挑战。公司现已基本形成心血管支架、封堵器、重症监护产品、医疗设备和代理销售等多元化产品格局，走向集团化管理，将是必然的趋势。今后公司将积极加强集团化建设，推动相关领域的全面发展。

为加强集团化管理，公司将在子公司的股权结构方面做出进一步调整，优化并购之后多层次管理子公司的格局，对全资子公司实现扁平化管理，提高效率，降低成本。

（二）公司未来发展的风险因素分析及应对措施

1、监管风险

报告期内，国家进一步加强了对介入医疗器械产品的生产及经营管理工作，制定和修订了严格的持续监督管理制度。本公司如果不能始终满足国家医疗器械监督管理部门的有关规定，公司的生产经营许可将会被暂停或取消，公司研发工作将受到重大影响，从而对公司的生产经营产生重大影响。主要包括：

（1）公司已取得批准的生产及经营产品具有一定的时限性，未来公司需在该等批准到期后申请续期，如果公司将来不能取得主要产品的续期批准，则可能会导致公司业务中断。

（2）国家医疗器械监督管理部门对介入医疗器械产品进行每季度日常监督和不定期抽样检测，而被选中的产品须符合当时执行的有关法律、法规及产品标准。如果本公司被抽样检查的产品结果未达到相关规定，本公司产品销售及财务状况将受到不利影响。

（3）国家法律、法规的改变如果导致本公司日后无法取得监管部门的生产经营批准或授权，也会对本公司业务经营及财务状况造成不利影响。

今年 3 月，国家医疗器械审评中心对冠脉药物支架临床试验指导原则进行了修订，提出总样本量不小于 1000 例的要求，这对公司今后新产品研发提出了更新更高的标准。公司将继续通过对产品的研发生产与技术革新，保持并巩固产品质量的国内领先地位，积极做好主要产品的批准及续期工作，保证业务的持续性与连贯性。公司将通过规范生产流程、提高产品质量等有力措施，确保在相关部门的检查中达标。公司将密切关注国家法律、法规的变化，继续坚持与监管部门的积极配合，使公司产品满足国家相关要求。

2、研发风险

近年来，介入性医疗器械产业保持着持续高速增长态势，临床强烈需要更安全有效的介入医疗产品。因此，各医疗器械公司纷纷不断加大对新产品研发的投入，结合临床需要，加快新产品研发，满足市场需求。在新一轮产品研发竞争中，谁领先于其他企业，谁就将赢得市场主动权；反之，将在市场竞争中处于被动地位。今年初，国家药监局审评中心发布药物支架临床试验指导原则，提出支架总样本量从 100~200 例提升到 1000 例的要求，这必将对企业今后支架产品的研发提出了更高的要求，并延长研发周期。为此，公司将投入更多的人力、经费和时间成本，适应新的产品研发环境，在未来产品升级换代的过程中，保持持续的领先地位。

3、高速发展带来的管理风险

公司正处于快速成长期，经营规模不断扩大，对公司提出了集团化管理的要求。新的管理模式即对公司原有管理提出了更高的要求，也对公司发展提出了新的挑战和风险。随着并购与合作业务的逐步实施，公司将进入若干新的细分行业，急需补充新业务的管理人员、研发人员和经营人员。目前，公司通过内部培养和外部招聘，力争尽快打造一批高端管理、研发、销售人才，以适应业务拓展的需要。同时，公司将建立更加有效的激励和约束机制，调动公司整体管理团队的积极性。通过科学管理，使并购与合作的相关业务公司能够尽快融入公司文化，降低潜在管理风险，实现公司的整体快速发展。

4、价格变动的风险

2010 年 6 月 9 日，国家发展与改革委员会发布关于征求对《药品价格管理办法(征求意见稿)》意见的函，该管理办法已于 6 月 15 日完成相关征求意见工作。药品价格管理的进一步加强，预计将对价格走势进行全面地调整，对医药行业将产生深远影响。公司主营业务属于医疗器械，不在调整范围，但也将可能受到此轮调整的波及。未来医疗器械总体价格将呈下降趋势，公司将积极开发适应市场需求的新产品，努力扩大主营产品销量，以应对价格变动的挑战。

5、市场竞争日益加剧的风险

介入医疗器械产品较高的毛利率水平和巨大市场成长空间将吸引更多的国内外生产厂家

进入该行业，未来市场竞争将更加激烈，产品价格可能趋于下降，市场份额也可能进一步被分割，从而对现有的生产厂商带来极大的挑战和威胁。

公司将通过加强生产管理，提高生产效率；加大研发投入力度，增强公司自主创新能力，不断地推出新产品、完善产品线，确保公司在市场竞争中的持续领先地位。

三、报告期内的各项投资情况

(一) 募集资金投资情况

单位：（人民币）万元

募集资金总额		113,951.31			本报告期投入募集资金总额				9,029.03	
变更用途的募集资金总额		0			已累计投入募集资金总额				16,955.57	
变更用途的募集资金总额比例		0								
承诺投资项目	是否已变更项目(含部分变更)	募集资金承诺投资总额	调整后投资总额	本报告期实际投入金额	截至期末累计投入金额	项目达到预定可使用状态日期	本报告期实现的效益	是否达到预期效益	是否符合计划进度	项目可行性是否发生重大变化
心血管药物支架及输送系统生产线技术改造建设项目	否	19,234.00	19,234.00	884.63	3,655.41	2010年12月31日	0	不适用	是	否
产品研发工程中心建设项目	否	6,641.00	6,641.00	348.07	1,194.10	2011年6月30日	0	不适用	是	否
介入导管扩产及技术改造建设项目	否	18,160.00	18,160.00	1,310.52	3,912.48	2011年12月31日	0	不适用	是	否
介入导丝及鞘管产业化技术改造建设项目	否	7,638.00	7,638.00	586.77	2,294.54	2011年12月31日	0	不适用	是	否
国内外营销网络建设项目	否	17860.00	17860.00	3,659.04	3,659.04	2012年12月31日	0	不适用	是	否
收购金帆新天地公司持有北京卫金帆医学技术发展有限公司63.15%的股权	否	2,268.00	2,268.00	2,240.00	2,240.00	2010年5月6日	-5.53	不适用	是	否
合计	—	71,801.00	71,801.00	9,029.03	16,955.57	—	-5.53	—	—	—
未达到计划进度或预计收益的情况和原因	无									
项目可行性发生重大	无									

变化的情况说明	
募集资金投资项目实施地点变更情况	无
募集资金投资项目实施方式调整情况	无
募集资金投资项目先期投入及置换情况	无
用闲置募集资金暂时补充流动资金情况	无
项目实施出现募集资金结余的金额及原因	无
其他与主营业务相关营运资金的使用情况	无
尚未使用的募集资金用途及去向	截至报告期，尚未使用的募集资金存放在募集资金专用账户，将用于承诺相关项目的使用。
投资项目运营中可能出现的风险和重大不利变化	无
募集资金使用及披露中存在的问题或其他情况	无

（二）非募集资金投资的重大项目

1、支付上海形状记忆合金材料有限公司与上海形记科工贸有限公司收购款

2008年9月23日，公司与转让方许嘉龙、龚善石、邹孟云签订《许嘉龙、邹孟云、龚善石与乐普（北京）医疗器械股份有限公司关于上海形状记忆合金材料有限公司与上海形记科工贸有限公司股权之转让协议》，约定上述三人分别将其持有的上海形状34%、33%和33%股权，以及上海形记34%、33%和33%股权转让给公司，收购总价款为人民币6,300万元，公司已于2008年10月向许嘉龙、龚善石、邹孟云支付了总价款的80%。公司于报告期内向上述三人支付了总价款的15%即945万元，尚余5%价款未支付，待约定付款条件满足后再行支付。

2、7#楼综合大楼工程建设

2009年3月，公司启动医药园31,000平方米7#综合大楼的建设工作。在设计单位、有关职能部门的监督、指导和公司有关部门配合下，目前工程进展顺利，未发生重大质量事故和工伤安全事故。报告期内，7#楼已完成总工程量的90%，目前正在开展基建收尾、室外配套工作和竣工验收前期准备工作。

3、上海形状公司松江新厂区 GMP 认证

2009年7月上海形状完成了松江新厂区装修，生产设备的购置以及生产线的布置，并通过了上海药监局的GMP质量体系认证。目前公司正在办理相关生产、注册增项申报，待通过相关审批后便可投入使用。

4、天地和协公司顺义新厂区建设

2009年9月天地和协公司顺义新厂区已完成室内和洁净厂房装修，报告期内，生产产品已获得药监部门的生产许可，目前公司正在逐步安排新区的产品生产工作。

（三）其它

报告期内，公司未持有其他上市公司股权、参股商业银行、证券公司、保险公司、信托公司和期货公司等金融企业股权；也没有持有的以公允价值计量的境内外基金、债券、信托产品、期货、金融衍生工具等金融资产；也没有发行在外的可转换为股份的各种金融工具、以公允价值计量的负债。

四、公司经营成果与公司发展目标的比较说明

公司在《招股说明书》披露“公司未来三年（2010年~2012年）的发展目标，未来三年年均增长20%~25%，2012年销售收入达到9~10亿元。”，2010年上半年公司实现营业收入3.83亿元，比上年同期增长36.25%。仅从半年营业收入指标计算，达到并超过了既定发展目标。

五、报告期内，公司不存在对本年度经营计划进行修改和调整的情况。

六、公司不存在下一期净利润可能为亏损或与上年同期发生大幅度变化的情况。

七、2010 年半年报财务报告未经审计，2009 年度财务报告经大信会计师事务所有限公司审计，并出具了标准无保留意见的大信审字【2010】第 1-0022 号审计报告。

八、报告期实施的利润分配方案执行情况

2010年5月5日召开的2009年年度股东大会审议通过了本公司2009年度利润分配及资本公积转增股本方案，即以公司2009年12月31日总股本40,600万股为基数，向全体股东每10股派发现金红利2.50元（含税），合计现金分配红利101,500,000.00元，占公司2009年末公司可分配利润（135,692,544.35元）的74.80%；由资本公积金向全体股东每10股转增10股，合计转增股本40,600万股。

2010年5月10日，公司在中国证监会创业板指定信息披露网站上披露了本次权益分派实施公告：股权登记日为2010年5月17日，除息日为2010年5月18日。境内股东现金红利发放完成，境外投资者现金红利发放目前正在办理汇出手续。

公司 2010 年中期不进行利润分配或资本公积转增股本。

九、报告期内现金分红政策的执行情况

（一）公司现行利润分配政策

1、在公司当年实现盈利符合利润分配条件时，公司董事会根据公司的具体经营情况和市场环境，制定利润分配预案报股东大会批准。原则上公司首次公开发行 A 股并上市后的三年内，每年现金分红所占比例不低于当年可分配利润的百分之二十五。

2、当公司年末资产负债率超过百分之七十或者当年经营活动产生的现金流量净额为负数时，公司可不进行现金分红。

3、当公司当年经营活动产生的现金流量净额低于当年经审计的净利润 50%时，公司现金

分红比例可低于当年可分配利润的百分之二十五。

（二）报告期内现金分红政策执行情况

详见“八、报告期实施的利润分配方案执行情况”的说明

第四节 重要事项

一、重大诉讼、仲裁事项

报告期内，公司无重大诉讼、仲裁事项，也无以前期间发生但持续到报告期的重大诉讼、仲裁事项。

公司在《2009 年年度报告》披露公司与卫金帆公司之间曾发生法律诉讼。公司已于 2010 年 5 月 13 日撤回对卫金帆公司的诉讼，卫金帆公司现已成为公司全资子公司。

二、重大资产收购、出售、合并事项

(一)、资产收购

1、收购卫金帆

交易对方或最终控制方	被收购或置入资产	购买日	交易价格	所确认的商誉金额	自购买日起至报告期末为公司贡献的净利润（适用于非同一控制下的企业合并）	本年初至本期末为公司贡献的净利润（适用于同一控制下企业合并）	是否为关联交易（如是，说明定价原则）	所涉及的资产产权是否全部过户	所涉及的债权债务是否已全部转移
金帆新天地	卫金帆公司 63.15%的股权	2010年5月6日完成工商变更	2,268万元	790.68万元	-5.53万元	不适用	否	是	是

2010 年 4 月 20 日召开的第一届董事会第十九次会议审议通过了《关于公司拟使用超募资金并购北京卫金帆医学技术发展有限公司》的议案，同意公司使用超募资金 2268 万元收购金帆新天地持有的卫金帆公司 63.15% 的股权，收购金额占报告期末公司资产总额的 1.16%、占公司利润总额的 9.41%。并购事项完成后，公司拥有卫金帆公司 100% 的股权。整个收购过程中，实现了卫金帆公司人员、业务的平稳过渡，为卫金帆公司的持续稳定发展奠定了坚实的基础。公司收购卫金帆公司后，正全力推进该公司研发与生产的整合工作，目前进展顺利。卫金帆公司主要产品是血管造影机，属心脏介入手术使用的大型设备。由于国内大型医疗设备销售具有一定的波动性，合并报表两个月（5、6 月）内，卫金帆公司收入 24.70 万元，

占公司营业收入 0.06%，净利润-5.53 万元，对公司财务状况影响较小。

卫金帆主要从事大型心血管专用医疗设备和心血管病相关的医用消耗材料、相关配套产品的研发、生产。公司并购卫金帆后，借助公司现有的品牌价值，将进一步加强卫金帆在心血管医疗设备制造领域的销售。

（二）出售资产事项

报告期内，公司不存在出售资产事项。

（三）资产合并事项

报告期内，公司不存在资产合并事项。

三、股权激励

报告期内，公司未实施股权激励计划。

四、重大关联交易事项

（一）与经营相关的关联交易

关联方	向关联方销售产品和提供劳务		向关联方采购产品和接受劳务	
	交易金额	占同类交易金额的比例	交易金额	占同类交易金额的比例
卫金帆公司	0	--	3,760,683.76	8.34%
合计	0	--	3,760,683.76	8.34%

其中：1、报告期内公司未向控股股东及其他关联方销售产品或提供劳务。

2、公司与卫金帆公司发生的关联交易金额为公司并购卫金帆前（2010 年 1~4 月期间）瑞祥泰康公司向其采购的血管造影机的发生额。

3、该关联交易的定价遵循公平、公允的原则，实际结算价格是以市场价为基础的协议价，结算方式为现金结算。

4、该关联交易对公司利润影响很小，不构成重大关联交易。

（二）资产收购、出售发生的关联交易

报告期内，公司无资产收购、出售发生的关联交易。

（三）关联债权、债务往来

报告期内，除 2010 年 1 至 4 月期间与卫金帆公司存在正常采购往来款项外，不存在其他的关联债权、债务往来。

（四）关联担保等事项

报告期内，公司不存在关联担保事项。

五、重大合同及其履行情况

（一）托管、承包、租赁事项

1、托管情况

报告期内，公司无托管事项。

2、承包情况

报告期内，公司无承包事项。

3、租赁情况

报告期内，公司无重大租赁合同。

（二）担保情况

报告期内，公司未发生对外担保事项。

（三）委托他人进行现金资产管理情况

报告期内，公司未委托他人进行现金资产管理情况。

（四）其它重大合同

1、销售合同

公司曾在《2009 年第一季度报告》中披露过 5 份重要合同，目前双方按照合同约定执行，除此之外，报告期内，公司无新签署的重大合同。

2、股权收购协议

1) 2010 年 4 月 19 日，本公司与金帆新天地签订了《股权转让协议》，约定以 2,268.00 万元受让金帆新天地持有卫金帆公司 63.15% 的股权。

2) 详见“（二）非募集资金投资的重大项目”中关于上海形状记忆合金材料有限公司与上海形记科工贸有限公司收购款的情况说明。

3、投资合作协议

2010年6月28日，乐普医疗与天方药业及其所属的天方中药共同签署《投资及合作框架协议》，第一期乐普医疗通过增资方式取得天方中药49%股权，天方药业持有天方中药51%股权；待满足相关条件后，实施进一步增持。

4、购房合同

2010年4月1日公司与上海泰中投资管理有限公司签署购买上海市四川北路888号海泰国际中心28层2801、2802、2803、2805、2806、2807、2808、2809单元共8份房地产买卖合同，总价格31,888,500.00元，总面积1062.95平方米。截至报告日，上述房产证已过户，款项已支付完毕。

六、公司或持有公司股份5%以上（含5%）的股东在报告期内发生或持续到报告期内的承诺事项

1、避免同业竞争损害本公司及其他股东的利益，公司控股股东七二五所和实际控制人中船重工集团出具了《避免同业竞争声明与承诺》。报告期内，公司控股股东七二五所和实际控制人中船重工集团信守承诺，没有发生与公司同业竞争的行为。

2、公司控股股东七二五所向本公司出具如发生国家税收征管机关认定上海形状和上海形记存在欠交所得税并进行追缴的情形，则其同意代替上海形状和上海形记向国家税收征管机关承担缴纳欠交的所得税款、滞纳金、罚金等相关经济责任的承诺。

3、公司股东 WP Medical Technologies, Inc. 及蒲忠杰先生还分别出具承诺，对任何除北京乐普以外的第三方使用美国 WP 公司出资的“经皮腔及冠状动脉成型术的导管”和“扩张血管的支架”两项专有技术和生产技术从事经营及其他牟利活动给公司造成的直接或间接经济损失，承担相应的经济责任或连带赔偿责任。

4、公司股票上市前股东所持股份的流通限制和自愿锁定股份的承诺

公司控股股东七二五所/实际控制人中船重工集团承诺：自公司股票在创业板上市之日起3年内，本所/本集团不转让或者委托他人管理已直接持有的该部分股份，也不由公司回购该部分股份。

中船重工科技投资发展有限公司承诺：自公司股票在创业板上市之日起3年内，本公司不转让或者委托他人管理已直接持有的该部分股份，也不由公司回购该部分股份。

Brook Investment Ltd. 承诺：自公司股票在创业板上市之日起1年内，本公司不转让或者

委托他人管理已直接持有的该部分股份，也不由公司回购该部分股份。

WP Medical Technologies, Inc. 公司承诺：自公司股票在创业板上市之日起 1 年内，本公司不转让或者委托他人管理已直接持有的该部分股份，也不由公司回购该部分股份。本公司在前述锁定期结束后，在蒲忠杰先生在公司任职期间，每年转让股份不超过所持公司股份总数的 25%，在蒲忠杰先生离职后半年内，不转让所持公司股份。

担任公司董事、总经理兼技术总监的蒲忠杰先生承诺：自公司股票在创业板上市之日起 1 年内，本人不转让或者委托他人管理已直接持有的该部分股份，也不由公司回购该部分股份。本人在前述锁定期结束后，在公司任职期间，每年转让股份不超过所持公司股份总数的 25%，在离职后半年内，不转让所持公司股份。

自然人股东苏荣誉先生承诺：自公司股票在创业板上市之日起 1 年内，本人不转让或者委托他人管理已直接持有的该部分股份，也不由公司回购该部分股份。

5、报告期内，上述公司实际控制人和股东均遵守了所做的承诺。

七、会计师事务所情况

公司 2010 年半年报财务报告未经审计，报告期内，也未改聘会计师事务所。

八、公司及其董事、监事、高级管理人员、公司股东、实际控制人处罚及整改情况

报告期内，公司及其董事、监事、高级管理人员、公司股东、实际控制人均未受中国证监会的稽查、行政处罚、通报批评及证券交易所的公开谴责。

九、报告期内，公司未持有其他上市公司、非上市金融企业和拟上市公司股权的情况

十、其他重大事项及其影响和解决方案的分析说明

公司独立董事对公司控股股东及其他关联方占用公司资金情况和公司对外担保情况进行了必要的核查和问询后，就相关事项发表独立意见如下：

2010年1~6月，公司与关联方之间的资金往来属正常的经营性资金往来，不存在公司的控股股东、实际控制人及其他关联方占用公司资金的情况。公司也不存在以前年度发生并累积至2010年6月30日的控股股东、实际控制人及其他关联方占用公司资金的情况。

2010年1~6月，公司没有为控股股东、实际控制人及其他关联方、任何非法人单位或个人提供担保，控股股东、实际控制人及其他关联方也未强制公司为他人提供担保。公司也不存在以前年度发生并累积至2010年6月30日的对外担保情形。

报告期内，公司无其他重大事项。

第五节 股本变动及主要股东持股情况

截止 2010 年 6 月 30 日，公司股本及主要股东相关情况如下：

1、股本变动情况表

单位：股

	本次变动前		本次变动增减（+，-）					本次变动后	
	数量	比例	发行新股	送股	公积金转股	其他	小计	数量	比例
一、有限售条件股份	373,200,000	91.92%	-	-	373,200,000.00	-8,200,000.00	365,000,000.00	738,200,000.00	90.91%
1、国家持股	70,615.00	0.02%	-	-	70,615.00	-70,615.00		70,615.00	0.01%
2、国有法人持股	196,735,000	48.46%	-	-	199,111,793.00	-2,376,793.00	196,735,000.00	393,470,000.00	48.46%
3、其他内资持股	11,877,697.00	2.93%	-	-	9,500,904.00	-5,664,754.00	3,836,150.00	15,713,847.00	1.94%
其中： 境内非国有法人持股	8,041,547.00	1.98%	-	-	5,664,754.00	-5,664,754.00	0.00	8,041,547.00	0.99%
境内自然人持股	3,836,150.00	0.94%	-	-	3,836,150.00		3,836,150.00	7,672,300.00	0.94%
4、外资持股	104,079,988.00	25.64%	-	-	104,079,988.00	-87,838.00	103,992,150.00	208,072,138.00	25.62%
其中： 境外法人持股	104,079,988.00	25.64%	-	-	104,079,988.00	-87,838.00	103,992,150.00	208,072,138.00	25.62%
境外自然人持股	-	-	-	-	-	-	-	-	-
5、高管股份	60,436,700	14.89%	-	-	60,436,700.00		60,436,700.00	120,873,400.00	14.89%
二、无限售条件股份	32,800,000	8.08%	-	-	32,800,000.00	8,200,000.00	41,000,000.00	73,800,000.00	9.09%
1、人民币普通股	32,800,000	8.08%	-	-	32,800,000.00	8,200,000.00	41,000,000.00	73,800,000.00	9.09%
2、境内上市的外资股	-	-	-	-	-	-	-	-	-
3、境外上市的外资股	-	-	-	-	-	-	-	-	-
4、其他	-	-	-	-	-	-	-	-	-
三、股份总数	406,000,000	100%	-	-	406,000,000.00	0.00	406,000,000.00	812,000,000.00	100.00%

2、限售股份变动情况表

单位：股

股东名称	年初限售股数	本期解除限售股数	本期增加限售股数	期末限售股数	限售原因	解除限售日期
中国船舶重工集团公司第七二五研究所（洛阳船舶材料研究所）	117,403,706	0	117,403,706	234,807,412	首发承诺	2012-10-30
中船重工科技投资发展有限公司	75,231,294	0	75,231,294	150,462,588	首发承诺	2012-10-30
全国社会保障基金理事会	4,100,000		4,100,000	8,200,000	首发承诺	2012-10-30
BROOK INVESTMENT LTD	73,000,000	0	73,000,000	146,000,000	首发承诺	2010-10-30
蒲忠杰	60,436,700	0	60,436,700	120,873,400	首发承诺	2010-10-30
WP MEDICAL TECHNOLOGIES, INC	30,992,150	0	30,992,150	61,984,300	首发承诺	2010-10-30
苏荣誉	3,836,150	0	3,836,150	7,672,300	首发承诺	2010-10-30
网下配售股份	8,200,000	8,200,000	0	0	网下新股配售规定	2010-2-1
合计	373,200,000	8,200,000	365,000,000	730,000,000		

注：蒲忠杰先生和 WP MEDICAL TECHNOLOGIES, INC 为一致行动人。

3、公司前10名股东和前10名无限售条件股东情况介绍

单位：股

股东总数(户)		24,414					
前10名股东持股情况							
股东名称	股东性质	持股比例	年初持股总数	报告期持股份增减变化情况	期末持股数	持有有限售条件股份数量	质押或冻结的股份数量
中国船舶重工集团公司第七二五研究所（洛阳船舶材料研究所）	国有法人	28.92%	117,403,706	117,403,706	234,807,412	234,807,412	0
中船重工科技投资发展有限公司	国有法人	18.53%	75,231,294	75,231,294	150,462,588	150,462,588	0
BROOK INVESTMENT LTD	境外法人	17.98%	73,000,000	73,000,000	146,000,000	146,000,000	0
蒲忠杰	境内自然人	14.89%	60,436,700	60,436,700	120,873,400	120,873,400	0
WP MEDICAL TECHNOLOGIES, INC	境外法人	7.63%	30,992,150	30,992,150	61,984,300	61,984,300	0
全国社会保障基金理事会	国有法人	1.01%	4,100,000	4,100,000	8,200,000	8,200,000	未知

苏荣誉	境内自然人	0.94%	3,836,150	3,836,150	7,672,300	7,672,300	0
中国工商银行—中银收益混合型证券投资基金	境内非国有法人	0.32%	0	0	2,591,752	0	未知
中国银行—华泰柏瑞积极成长混合型证券投资基金	境内非国有法人	0.20%	0	0	1,627,953	0	未知
海通—中行—富通银行	境外法人	0.18%	70,615	1,390,655	1,461,270	0	未知

注：境内非国有法人为基金持股。

单位：股

前10名无限售条件股东持股情况

股东名称	持有无限售条件股份数量	股份种类
中国工商银行—中银收益混合型证券投资基金	2,591,752	人民币普通股
中国银行—华泰柏瑞积极成长混合型证券投资基金	1,627,953	人民币普通股
海通—中行—富通银行	1,461,270	人民币普通股
招商银行股份有限公司—华富成长趋势股票型证券投资基金	1,240,602	人民币普通股
上海浦东发展银行—嘉实优质企业股票型开放式证券投资基金	1,199,936	人民币普通股
陈玉庆	1,170,045	人民币普通股
国泰君安—建行—香港上海汇丰银行有限公司	1,123,622	人民币普通股
中国工商银行—东吴嘉禾优势精选混合型开放式证券投资基金	849,164	人民币普通股
中国建设银行—华夏盛世精选股票型证券投资基金	819,521	人民币普通股
中国建设银行—华夏红利混合型开放式证券投资基金	817,398	人民币普通股
上述股东关联关系或一致行动的说明	中国建设银行—华夏盛世精选股票型证券投资基金和中国建设银行—华夏红利混合型开放式证券投资基金同属华夏基金管理有限公司所管理。公司与上述流通股股东间不存在关联关系或属于《上市公司股东持股变动信息披露管理办法》规定的一致行动人。除上述情形外，本公司未知其他股东间是否存在关联关系或构成一致行动人。	

5、公司实际控制人和控股股东不存在变化。

第六节 董事、监事、高级管理人员情况

一、董事、监事、高级管理人员持股变动情况

姓名	性别	年龄	职务	任职起始日期	任职终止日期	年初持股(股)	期末持股(股)	变动原因	报告期内从公司领取的报酬总额(万元)	是否在股东单位或其他关联单位领取薪酬
孙建科	男	48	董事长	2007年12月	2010年12月	0	0	—	39	是
蒲忠杰	男	47	董事、总经理、技术总监	2007年12月	2010年12月	60,436,700	120,873,400	资本公积转增	188	否
李国强	男	55	董事、董事会秘书	2007年12月	2010年12月	0	0	—	62	否
冯岱	男	35	董事	2007年12月	2010年12月	0	0	—	29	是
马玉璞	男	48	董事	2007年12月	2010年12月	0	0	—	29	是
王社教	男	44	独立董事	2007年12月	2010年12月	0	0	—	9	否
范有年	男	66	独立董事	2008年6月	2010年12月	0	0	—	9	是
郭俊秀	男	45	独立董事	2007年12月	2010年12月	0	0	—	9	否
郭同军	男	44	监事会主席	2007年12月	2010年12月	0	0	—	0	是
李少华	男	61	监事	2007年12月	2010年12月	0	0	—	8	否
刘媛	女	33	职工监事	2007年12月	2010年12月	0	0	—	12	否
王泳	女	37	财务总监	2007年12月	2010年12月	0	0	—	53	否
魏战江	男	38	副总经理	2007年12月	2010年12月	0	0	—	54	否
王建辉	男	39	副总经理	2007年12月	2010年12月	0	0	—	52	否
合计	—	—	—	—	—	60,436,700	120,873,400	—	553	—

注：1、报酬总额含 2009 年的绩效奖和奖金；

2、蒲忠杰先生持有的 120,873,400 均为限售股，解禁日期为 2010 年 10 月 30 日。

二、董事、监事、高级管理人员变动情况

报告期内，公司董事、监事、高级管理人员未发生变化。

第七节 财务报告

一、 资产负债表

资产负债表

2010 年 6 月 30 日

编制单位：乐普(北京)医疗器械股份有限公司

单位：人民币元

项 目	2010 年 6 月 30 日		2009 年 12 月 31 日	
	合并	母公司	合并	母公司
流动资产：				
货币资金	1,231,235,132.44	1,165,151,261.02	1,268,706,126.54	1,213,948,276.43
结算备付金	-	-	-	-
拆出资金	-	-	-	-
交易性金融资产	-	-	-	-
应收票据	15,224,126.74	15,224,126.74	6,872,505.00	6,529,505.00
应收账款	137,857,007.16	112,008,026.79	110,654,217.51	96,999,467.53
预付款项	23,283,966.45	18,807,115.17	22,505,123.96	18,902,132.89
应收保费	-	-	-	-
应收分保账款	-	-	-	-
应收分保合同准备金	-	-	-	-
应收利息	7,877,887.08	7,877,887.08	4,009,195.31	4,009,195.31
应收股利	-	-	-	-
其他应收款	19,579,577.41	21,545,490.30	13,206,090.90	10,203,326.27
买入返售金融资产	-	-	-	-
存货	92,784,715.98	68,842,251.97	79,029,790.57	59,076,926.85
一年内到期的非流动资产	-	-	-	-
其他流动资产	-	-	-	-
流动资产合计	1,527,842,413.26	1,409,456,159.07	1,504,983,049.79	1,409,668,830.28
非流动资产：				
发放贷款及垫款	-	-	-	-
可供出售金融资产	-	-	-	-
持有至到期投资	-	-	-	-
长期应收款	10,392,585.44	-	4,283,500.00	-
长期股权投资	-	171,172,565.51	10,000,000.00	148,492,565.51
投资性房地产	-	-	-	-
固定资产	114,088,459.16	103,401,765.01	105,627,532.94	98,640,592.79
在建工程	239,450,231.16	202,329,735.22	167,613,572.21	132,773,565.38
工程物资	-	-	-	-
固定资产清理	-	-	-	-
生产性生物资产	-	-	-	-
油气资产	-	-	-	-
无形资产	3,962,609.85	3,962,609.85	4,563,445.25	4,563,445.25
开发支出	9,712,456.93	9,712,456.93	7,235,209.31	7,235,209.31
商誉	56,188,580.42	-	48,281,830.04	-
长期待摊费用	-	-	-	-
递延所得税资产	1,442,282.72	666,132.25	1,695,616.25	412,827.45
其他非流动资产	-	-	-	-
非流动资产合计	435,237,205.68	491,245,264.77	349,300,706.00	392,118,205.69
资产总计	1,963,079,618.94	1,900,701,423.84	1,854,283,755.79	1,801,787,035.97

资产负债表(续)

2010年6月30日

编制单位:乐普(北京)医疗器械股份有限公司

单位:人民币元

项 目	2010年6月30日		2009年12月31日	
	合并	母公司	合并	母公司
流动负债:				
短期借款	-	-	30,000,000.00	30,000,000.00
向中央银行借款	-	-	-	-
吸收存款及同业存放	-	-	-	-
拆入资金	-	-	-	-
交易性金融负债	-	-	-	-
应付票据	-	-	-	-
应付账款	10,297,629.67	7,214,527.34	14,153,877.89	6,244,626.90
预收款项	12,664,196.32	9,591,146.05	9,165,947.34	5,431,335.14
卖出回购金融资产款	-	-	-	-
应付手续费及佣金	-	-	-	-
应付职工薪酬	10,336,631.23	9,653,871.75	9,237,188.14	8,837,349.75
应交税费	17,637,984.09	14,189,497.71	15,250,928.83	15,717,963.73
应付利息	-	-	39,825.00	39,825.00
应付股利	25,998,037.50	25,998,037.50	-	-
其他应付款	20,316,385.44	18,869,172.21	16,742,050.85	15,720,029.66
应付分保账款	-	-	-	-
保险合同准备金	-	-	-	-
代理买卖证券款	-	-	-	-
代理承销证券款	-	-	-	-
一年内到期的非流动负债	-	-	-	-
其他流动负债	530,660.73	-	321,350.06	-
流动负债合计	97,781,524.98	85,516,252.56	94,911,168.11	81,991,130.18
非流动负债:				
长期借款	-	-	-	-
应付债券	-	-	-	-
长期应付款	-	-	-	-
专项应付款	9,500,000.00	9,100,000.00	4,300,000.00	3,900,000.00
预计负债	-	-	-	-
递延所得税负债	-	-	-	-
其他非流动负债	-	-	-	-
非流动负债合计	9,500,000.00	9,100,000.00	4,300,000.00	3,900,000.00
负债合计	107,281,524.98	94,616,252.56	99,211,168.11	85,891,130.18
所有者权益:				
实收资本(或股本)	812,000,000.00	812,000,000.00	406,000,000.00	406,000,000.00
资本公积	727,179,171.00	727,179,171.00	1,133,179,171.00	1,133,179,171.00
减:库存股	-	-	-	-
专项储备	-	-	-	-
盈余公积	61,080,808.01	61,080,808.01	41,911,881.46	41,911,881.46
一般风险准备	-	-	-	-
未分配利润	255,538,114.95	205,825,192.27	167,033,970.65	134,804,853.33
外币报表折算差额	-	-	-	-
归属于母公司所有者权益合计	1,855,798,093.96	1,806,085,171.28	1,748,125,023.11	1,715,895,905.79
少数股东权益	-	-	6,947,564.57	-
所有者权益合计	1,855,798,093.96	1,806,085,171.28	1,755,072,587.68	1,715,895,905.79
负债和所有者权益总计	1,963,079,618.94	1,900,701,423.84	1,854,283,755.79	1,801,787,035.97

二、利润表

利润表

2010年1-6月

编制单位：乐普(北京)医疗器械股份有限公司

单位：人民币元

项 目	2010年1-6月		2009年1-6月	
	合并	母公司	合并	母公司
一、营业总收入	382,723,591.49	335,169,619.45	280,897,706.90	243,515,617.06
其中：营业收入	382,723,591.49	335,169,619.45	280,897,706.90	243,515,617.06
利息收入	-	-	-	-
已赚保费	-	-	-	-
手续费及佣金收入	-	-	-	-
二、营业总成本	141,655,735.34	115,590,818.22	113,893,882.77	93,844,134.74
其中：营业成本	59,442,465.67	47,894,851.18	51,406,186.74	41,160,743.62
利息支出	-	-	-	-
手续费及佣金支出	-	-	-	-
退保金	-	-	-	-
赔付支出净额	-	-	-	-
提取保险合同准备金净额	-	-	-	-
保单红利支出	-	-	-	-
分保费用	-	-	-	-
营业税金及附加	489,358.69	-	625,064.14	-
销售费用	49,401,942.07	41,644,236.96	35,250,389.09	29,417,794.46
管理费用	39,896,937.06	33,913,276.94	26,545,836.78	23,038,394.76
财务费用	(10,172,766.37)	(9,887,985.24)	(1,205,808.92)	(898,976.32)
资产减值损失	2,597,798.22	2,026,438.38	1,272,214.94	1,126,178.22
加：公允价值变动收益（损失以“-”号填列）	-	-	-	-
投资收益（损失以“-”号填列）	-	-	-	-
其中：对联营企业和合营企业的投资收益	-	-	-	-
汇兑收益（损失以“-”号填列）	-	-	-	-
三、营业利润（亏损以“-”号填列）	241,067,856.15	219,578,801.23	167,003,824.13	149,671,482.32
加：营业外收入	1,005,022.27	618,800.00	398,010.03	251,603.59
减：营业外支出	1,124,405.30	1,121,451.00	23,366.00	23,366.00
其中：非流动资产处置净损失	-	-	-	-
四、利润总额（亏损总额以“-”号填列）	240,948,473.12	219,076,150.23	167,378,468.16	149,899,719.91
减：所得税费用	31,524,732.66	27,386,884.74	19,115,648.89	18,236,931.09
五、净利润（净亏损以“-”号填列）	209,423,740.46	191,689,265.49	148,262,819.27	131,662,788.82
其中：归属于母公司所有者的净利润	209,173,070.85	191,689,265.49	148,038,590.89	131,662,788.82
少数股东损益	250,669.61	-	224,228.38	-
六、每股收益：				
（一）基本每股收益(元/股)	-	-	-	-
（二）稀释每股收益(元/股)	-	-	-	-
七、其他综合收益	-	-	-	-
八、综合收益总额	209,423,740.46	191,689,265.49	148,262,819.27	131,662,788.82
其中：归属于母公司所有者的综合收益总额	209,173,070.85	191,689,265.49	148,038,590.89	131,662,788.82
归属于少数股东的综合收益总额	250,669.61	-	224,228.38	-

三、现金流量表

2010年1-6月

编制单位：乐普(北京)医疗器械股份有限公司

单位：人民币元

项 目	2010年1-6月		2009年1-6月	
	合并	母公司	合并	母公司
一、经营活动产生的现金流量：				
销售商品、提供劳务收到的现金	423,338,819.82	366,719,971.17	310,433,715.34	275,057,636.48
客户存款和同业存放款项净增加额	-	-	-	-
向中央银行借款净增加额	-	-	-	-
向其他金融机构拆入资金净增加额	-	-	-	-
收到原保险合同保费取得的现金	-	-	-	-
收到再保险业务现金净额	-	-	-	-
保户储金及投资款净增加额	-	-	-	-
处置交易性金融资产净增加额	-	-	-	-
收取利息、手续费及佣金的现金	-	-	-	-
拆入资金净增加额	-	-	-	-
回购业务资金净增加额	-	-	-	-
收到的税费返还	-	-	24,258.56	-
收到其他与经营活动有关的现金	9,472,295.24	9,445,231.81	3,826,631.64	3,098,937.17
经营活动现金流入小计	432,811,115.06	376,165,202.98	314,284,605.54	278,156,573.65
购买商品、接受劳务支付的现金	76,491,452.28	53,379,124.86	63,088,272.95	51,710,080.91
客户贷款及垫款净增加额	-	-	-	-
存放中央银行和同业款项净增加额	-	-	-	-
支付原保险合同赔付款项的现金	-	-	-	-
支付利息、手续费及佣金的现金	-	-	-	-
支付保单红利的现金	-	-	-	-
支付给职工以及为职工支付的现金	40,652,025.26	33,886,473.16	28,665,692.13	24,378,164.59
支付的各项税费	83,667,538.93	76,087,195.92	57,967,164.56	51,541,146.30
支付其他与经营活动有关的现金	60,852,359.81	55,647,839.81	42,530,850.94	35,233,410.63
经营活动现金流出小计	261,663,376.28	219,000,633.75	192,251,980.58	162,862,802.43
经营活动产生的现金流量净额	171,147,738.78	157,164,569.23	122,032,624.96	115,293,771.22
二、投资活动产生的现金流量：				
收回投资收到的现金	-	-	-	-
取得投资收益收到的现金	-	-	-	-
处置固定资产、无形资产和其他长期资产收回的现金净额	-	-	-	-
处置子公司及其他营业单位收到的现金净额	-	-	-	-
收到其他与投资活动有关的现金	298,751.20	-	-	-
投资活动现金流入小计	298,751.20	-	-	-
购建固定资产、无形资产和其他长期资产支付的现金	84,315,601.56	81,359,702.12	46,325,646.86	36,361,154.40
投资支付的现金	-	-	-	-
质押贷款净增加额	-	-	-	-
取得子公司及其他营业单位支付的现金净额	22,400,000.00	22,400,000.00	-	-
支付其他与投资活动有关的现金	-	-	-	-
投资活动现金流出小计	106,715,601.56	103,759,702.12	46,325,646.86	36,361,154.40
投资活动产生的现金流量净额	(106,416,850.36)	(103,759,702.12)	(46,325,646.86)	(36,361,154.40)
三、筹资活动产生的现金流量：				
吸收投资收到的现金	-	-	-	-
其中：子公司吸收少数股东投资收到的现金	-	-	-	-
取得借款收到的现金	-	-	30,000,000.00	30,000,000.00
发行债券收到的现金	-	-	-	-
收到其他与筹资活动有关的现金	5,200,000.00	5,200,000.00	7,044,100.00	7,044,100.00
筹资活动现金流入小计	5,200,000.00	5,200,000.00	37,044,100.00	37,044,100.00
偿还债务支付的现金	30,000,000.00	30,000,000.00	-	-
分配股利、利润或偿付利息支付的现金	75,904,195.00	75,904,195.00	70,040,479.71	68,086,632.80
其中：子公司支付给少数股东的股利、利润	-	-	-	-
支付其他与筹资活动有关的现金	1,488,223.67	1,488,223.67	-	-
筹资活动现金流出小计	107,392,418.67	107,392,418.67	70,040,479.71	68,086,632.80
筹资活动产生的现金流量净额	(102,192,418.67)	(102,192,418.67)	(32,996,379.71)	(31,042,532.80)
四、汇率变动对现金及现金等价物的影响	(9,463.85)	(9,463.85)	(0.91)	(0.91)
五、现金及现金等价物净增加额	(37,470,994.10)	(48,797,015.41)	42,710,597.48	47,890,083.11
加：期初现金及现金等价物余额	1,268,706,126.54	1,213,948,276.43	164,020,784.07	102,987,936.40
六、期末现金及现金等价物余额	1,231,235,132.44	1,165,151,261.02	206,731,381.55	150,878,019.51

四、所有者权益变动表

合并所有者权益变动表

2010年1-6月

编制单位：乐普(北京)医疗器械股份有限公司

单位：人民币元

项 目	归属于母公司所有者权益						少数股东权益	所有者权益合计
	股本	资本公积	减：库存股	盈余公积	未分配利润	小计		
一、上年年末余额	406,000,000.00	1,133,179,171.00	-	41,911,881.46	167,033,970.65	1,748,125,023.11	6,947,564.57	1,755,072,587.68
加：会计政策变更	-	-	-	-	-	-	-	-
前期差错更正	-	-	-	-	-	-	-	-
二、本年初余额	406,000,000.00	1,133,179,171.00	-	41,911,881.46	167,033,970.65	1,748,125,023.11	6,947,564.57	1,755,072,587.68
三、本年增减变动金额（减少以“-”号填列）	406,000,000.00	(406,000,000.00)	-	19,168,926.55	88,504,144.30	107,673,070.85	(6,947,564.57)	100,725,506.28
（一）净利润	-	-	-	-	209,173,070.85	209,173,070.85	250,669.61	209,423,740.46
（二）直接计入所有者权益的利得和损失	-	-	-	-	-	-	-	-
1. 可供出售金融资产公允价值变动净额	-	-	-	-	-	-	-	-
2. 权益法下被投资单位其他所有者权益变动影响	-	-	-	-	-	-	-	-
3. 与计入所有者权益项目相关的所得税影响	-	-	-	-	-	-	-	-
4. 其他	-	-	-	-	-	-	-	-
上述(一)和(二)小计	-	-	-	-	-	-	-	-
（三）所有者投入和减少资本	-	-	-	-	-	-	(7,198,234.18)	(7,198,234.18)
1. 所有者投入资本	-	-	-	-	-	-	-	-
2. 股份支付计入所有者权益的金额	-	-	-	-	-	-	-	-
3. 其他	-	-	-	-	-	-	(7,198,234.18)	(7,198,234.18)
（四）利润分配	-	-	-	19,168,926.55	(120,668,926.55)	(101,500,000.00)	-	(101,500,000.00)
1. 提取盈余公积	-	-	-	19,168,926.55	(19,168,926.55)	-	-	-
2. 对所有者（或股东）的分配	-	-	-	-	(101,500,000.00)	(101,500,000.00)	-	(101,500,000.00)
3. 其他	-	-	-	-	-	-	-	-
（五）所有者权益内部结转	406,000,000.00	(406,000,000.00)	-	-	-	-	-	-
1. 资本公积转增资本（或股本）	406,000,000.00	(406,000,000.00)	-	-	-	-	-	-
2. 盈余公积转增资本（或股本）	-	-	-	-	-	-	-	-
3. 盈余公积弥补亏损	-	-	-	-	-	-	-	-
4. 其他	-	-	-	-	-	-	-	-
四、本年年末余额	812,000,000.00	727,179,171.00	-	61,080,808.01	255,538,114.95	1,855,798,093.96	-	1,855,798,093.96

母公司股东权益变动表

2010年1-6月

编制单位：乐普(北京)医疗器械股份有限公司

单位：人民币元

项 目	本期金额					所有者权益合计
	股本	资本公积	减：库存股	盈余公积	未分配利润	
一、上年年末余额	406,000,000.00	1,133,179,171.00	-	41,911,881.46	134,804,853.33	1,715,895,905.79
加：会计政策变更	-	-	-	-	-	-
前期差错更正	-	-	-	-	-	-
二、本年初余额	406,000,000.00	1,133,179,171.00	-	41,911,881.46	134,804,853.33	1,715,895,905.79
三、本年增减变动金额（减少以“-”号填列）	406,000,000.00	(406,000,000.00)	-	19,168,926.55	71,020,338.94	90,189,265.49
（一）净利润	-	-	-	-	191,689,265.49	191,689,265.49
（二）直接计入所有者权益的利得和损失	-	-	-	-	-	-
1. 可供出售金融资产公允价值变动净额	-	-	-	-	-	-
2. 权益法下被投资单位其他所有者权益变动影响	-	-	-	-	-	-
3. 与计入所有者权益项目相关的所得税影响	-	-	-	-	-	-
4. 其他	-	-	-	-	-	-
上述(一)和(二)小计	-	-	-	-	-	-
（三）所有者投入和减少资本	-	-	-	-	-	-
1. 所有者投入资本	-	-	-	-	-	-
2. 股份支付计入所有者权益的金额	-	-	-	-	-	-
3. 其他	-	-	-	-	-	-
（四）利润分配	-	-	-	19,168,926.55	(120,668,926.55)	(101,500,000.00)
1. 提取盈余公积	-	-	-	19,168,926.55	(19,168,926.55)	-
2. 对所有者（或股东）的分配	-	-	-	-	(101,500,000.00)	(101,500,000.00)
3. 其他	-	-	-	-	-	-
（五）所有者权益内部结转	406,000,000.00	(406,000,000.00)	-	-	-	-
1. 资本公积转增资本（或股本）	406,000,000.00	(406,000,000.00)	-	-	-	-
2. 盈余公积转增资本（或股本）	-	-	-	-	-	-
3. 盈余公积弥补亏损	-	-	-	-	-	-
4. 其他	-	-	-	-	-	-
四、本年年末余额	812,000,000.00	727,179,171.00	-	61,080,808.01	205,825,192.27	1,806,085,171.28

五、乐普医疗 2010 年半年度报表附注

乐普（北京）医疗器械股份有限公司

2010 年度半年度财务报表附注

（除特别注明外，本附注金额单位均为人民币元）

一、公司的基本情况

乐普（北京）医疗器械股份有限公司（以下简称“公司”或“本公司”）的前身为北京乐普医疗器械有限公司，于 1999 年 6 月 11 日经北京市工商行政管理局批准成立，成立时注册资本 1,260.00 万元，中国洛阳船舶材料研究所以货币资金出资 882.00 万元，WP Medical Technologies, Inc.（以下简称“美国 WP 公司”）以专利技术出资 378.00 万元。上述出资业经北京燕平会计师事务所有限责任公司审验，并出具燕会科验字（2000）第 018 号验资报告予以验证。

2004 年 4 月，公司增加注册资本 3,740.00 万元，分别由原股东中国船舶重工集团公司第七二五研究所（原中国洛阳船舶材料研究所，以下简称“七二五所”）以货币资金、实物及专利技术追加投资 1,068.00 万元，新股东中船重工科技投资发展有限公司（以下简称“中船重工科技”）以货币资金出资 1,600.00 万元，新股东自然人蒲忠杰以专利技术出资 1,008.00 万元，新股东自然人苏荣誉以专利技术出资 64.00 万元，公司的注册资本由 1,260.00 万元变更为 5,000.00 万元。上述增资业经北京科勤会计师事务所有限责任公司审验，并出具科勤（2004）验字第 020 号验资报告予以验证。

2007 年 3 月，公司增加注册资本 8,688.89 万元，由新股东 Brook Investment Ltd.（以下简称“Brook 公司”）以货币资金追加投入，公司的注册资本由 5,000.00 万元变更为 13,688.89 万元，新股东 Brook 公司占增资后公司注册资本的 10%。同时，经北京市昌平区商务局批准及公司第二届六次董事会决议审议通过，七二五所将其持有的增资后公司 2.25% 的股权、中船重工科技将其持有的增资后公司 7.75% 的股权转让给公司股东 Brook 公司。上述增资及股权转让业经大信会计师事务所有限公司审验，并出具大信京验字（2007）第 0005-0006 号验资报告予以验证。

2007 年 7 月，公司增加注册资本 1,311.11 万元，由原股东七二五所、中船重工科技、美国 WP 公司、Brook 公司以货币资金追加投入，公司注册资本由人民币 13,688.89 万元变更为人民币 15,000.00 万元。上述增资业经大信会计师事务所有限公司审验，并出具大信京验字（2007）第 0015 号验资报告予以验证。

2007 年 12 月 29 日，经国防科工委以科工委[2007]807 号文、国务院国资委以国资产权[2007]1547

号文、商务部以商资批[2007]2144 号文批准，由北京乐普医疗器械有限公司原股东七二五所、中船重工科投、Brook 公司、美国 WP 公司、蒲忠杰和苏荣誉作为发起人，以北京乐普医疗器械有限公司截至 2007 年 7 月 31 日止的净资产整体变更设立乐普（北京）医疗器械股份有限公司。北京乐普医疗器械有限公司经审计的账面净资产为人民币 29,759.04 万元，经评估的净资产为人民币 76,548.71 万元，将净资产折合为公司的注册资本（股本）人民币 29,759.00 万元。上述增资业经大信会计师事务所有限公司审验，并出具大信京验字（2007）第 0021 号验资报告予以验证。

2008 年 5 月 29 日，经商务部商资批[2008]626 号文批准，公司以资本公积向全体股东转增股本 5,183.00 万元、以未分配利润向全体股东送股 1,558.00 万元，增加股本 6,741.00 万元，变更后的注册资本为人民币 36,500.00 万元。上述增资业经大信会计师事务所有限公司审验，并出具大信京验字（2008）第 0024 号验资报告予以验证。

根据公司 2008 年第一次临时股东大会决议及 2009 年第一次、第二次临时股东大会决议和修改后的公司章程规定，并经中国证券监督管理委员会证监许可[2009]953 号文核准，公司于 2009 年 9 月 30 日向社会公开发行人民币普通股 4,100 万股。上述增资业经大信会计师事务所有限公司审验，并出具大信京验字 [2009]第 1-0028 号验资报告予以验证。

根据公司 2009 年度股东大会的决议，公司以 2010 年 6 月 30 日总股本 40,600 万股为基数，以资本公积金向全体股东每 10 股转增 10 股，合计转增股本 40,600 万股，此次转增后的注册资本为人民币 81,200.00 万元。

截至 2010 年 6 月 30 日，公司的注册资本为 81,200.00 万元（正在办理中），股本为 81,200.00 万元。

公司注册号：110000410140103

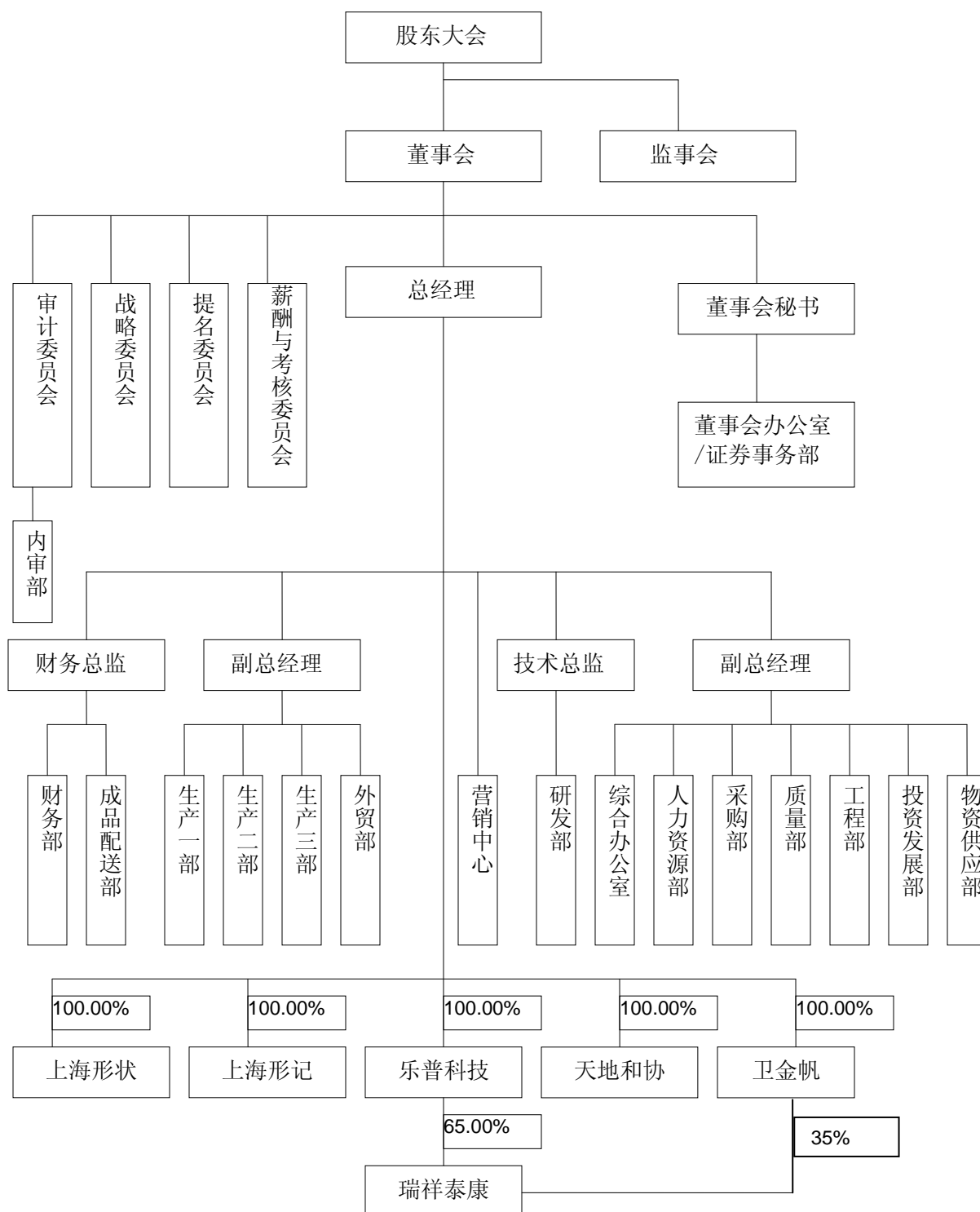
公司注册地址：北京市昌平区白浮泉路 10 号北控科技大厦 3 层

公司注册资本：81,200.00 万元

公司法定代表人：孙建科

公司经营范围：医疗器械及其配件的技术开发、生产；销售自产产品；提供自产产品的技术咨询服务；上述产品的进出口；技术进出口；佣金代理（不含拍卖，涉及配额许可证管理、专项规定管理的商品按国家有关规定办理）。

公司是经北京市科学技术委员会认定的北京市高新技术企业，并取得北京市科学技术委员会颁发的《高新技术企业批准证书》，编号为 GR200811001501。本公司目前的基本组织结构如下：



二、公司主要会计政策、会计估计和前期差错

1. 财务报表的编制基础

本公司财务报表以持续经营为基础，根据实际发生的交易和事项，按照财政部 2006 年 2 月 15 日颁布的《企业会计准则-基本准则》和 38 项具体会计准则、其后颁布的企业会计准则应用指南、企业会计准则解释及其他规定（以下合称“企业会计准则”），并基于以下所述重要会计政策、会计估计进行编制。

2. 遵循企业会计准则的声明

本公司编制的财务报表符合《企业会计准则》的要求，真实、完整地反映了本公司的财务状况、经营成果和现金流量等有关信息。

3. 会计期间

本公司会计年度为公历年度，即每年 1 月 1 日起至 12 月 31 日止。

4. 记账本位币

本公司以人民币为记账本位币。

5. 计量属性

财务报表项目以历史成本计量为主。以公允价值计量且其变动计入当期损益的金融资产和金融负债、可供出售金融资产和衍生金融工具等以公允价值计量；采购时超过正常信用条件延期支付的存货、固定资产等，以购买价款的现值计量；发生减值损失的存货以可变现净值计量，其他减值资产按可收回金额（公允价值与现值孰高）计量；盘盈资产等按重置成本计量。

6. 现金及现金等价物的确定标准

本公司在编制现金流量表时所确定的现金等价物，是指本公司持有的期限短、流动性强、易于转换为已知金额现金、价值变动风险很小的投资。

7. 外币交易及外币财务报表折算

（1）外币交易

外币交易按交易发生日的即期汇率将外币金额折算为人民币入账。

在资产负债表日，外币货币性项目采用资产负债表日的即期汇率折算为人民币，所产生的折算差额除了为购建或生产符合资本化条件的资产而借入的外币专门借款产生的汇兑差额按资本化的原则处理外，直接计入当期损益。以历史成本计量的外币非货币性项目，在资产负债表日采用交易发生日的即期汇率折算。

以公允价值计量的外币非货币性项目，在资产负债表日采用公允价值确定日的即期汇率折算，差额作为公允价值变动损益。汇率变动对现金的影响额在现金流量表中单独列示。

（2）外币财务报表折算

境外经营的资产负债表中的资产和负债项目，采用资产负债表日的即期汇率折算；所有者权益项目中除“未分配利润”项目外，其他项目采用交易发生日的即期汇率折算。

境外经营的利润表中的收入和费用项目，采用交易发生日的即期汇率折算。

按照上述折算产生的外币财务报表折算差额，在资产负债表中所有者权益项目下单独列示。

境外经营的现金流量表采用现金流量发生日的即期汇率折算。汇率变动对现金的影响额作为调节项目，在现金流量表中单独列示。

8. 金融工具

（1）金融工具的分类、确认和计量

金融工具是指形成一个企业的金融资产，并形成其他单位的金融负债或权益工具的合同。

本公司于成为金融工具合同的一方时确认一项金融资产或金融负债。

金融资产满足下列条件之一的，终止确认：收取该金融资产现金流量的合同权利终止；该金融资产已转移，且符合《企业会计准则第 23 号——金融资产转移》规定的终止确认条件。

金融负债的现时义务全部或部分已经解除的，才终止确认该金融负债或其一部分。

（2）金融资产的分类

金融资产在初始确认时以公允价值计量，划分为以下四类：

1) 以公允价值计量且其变动计入当期损益的金融资产

以公允价值计量且其变动计入当期损益的金融资产，包括交易性金融资产和指定为以公允价值计量且其变动计入当期损益的金融资产。交易性金融资产包括为了在短期内出售而取得的金融资产，以及衍生金融工具。此类金融资产采取公允价值进行后续计量，所有已实现和未实现的损益均计入当期损益。

2) 持有至到期投资

持有至到期投资，是指到期日固定、回收金额固定或可确定，且企业有明确意图和能力持有至到期的非衍生金融资产，但已经被重分类为其他金融资产类别的非衍生金融资产除外。此类金融资产采用实际利率法，按照摊余成本进行后续计量，其终止确认、发生减值或摊销产生的利得和损失，均计入当期损益。

3) 贷款和应收款项

贷款和应收款项，是指在活跃市场中没有报价、回收金额固定或可确定的非衍生金融资产。此类金融

资产采用实际利率法，按照摊余成本进行后续计量，其终止确认、发生减值或摊销产生的利得和损失，均计入当期损益。

4) 可供出售金融资产

可供出售金融资产，是指初始确认时即被指定为可供出售的非衍生金融资产，以及未被分类为上述三类类别的非衍生金融资产。此类金融资产采用公允价值进行后续计量。其折溢价采用实际利率法进行摊销并确认为利息收入；其公允价值变动计入资本公积，在该投资终止确认或被认定发生减值时，将原直接计入所有者权益的对应部分转出，计入当期损益。

（3）金融负债的分类

金融负债于初始确认时以公允价值计量，划分为以下两类：

1) 以公允价值计量且其变动计入当期损益的金融负债

以公允价值计量且其变动计入当期损益的金融负债，包括交易性金融负债和初始确认时指定为以公允价值计量且其变动计入当期损益的金融负债。此类金融负债按照公允价值进行后续计量，所有已实现和未实现的损益均计入当期损益。

2) 其他金融负债

此类金融负债采用实际利率法，按照摊余成本进行后续计量。

（4）交易费用

对于以公允价值计量且其变动计入当期损益的金融资产或金融负债，相关交易费用直接计入当期损益；其他类别的金融资产或金融负债，相关交易费用计入其初始确认金额。

（5）金融工具的公允价值

存在活跃市场的金融资产或金融负债，采用活跃市场中的报价确定其公允价值；金融工具不存在活跃市场的，本公司采用合理的估值技术确定其公允价值，包括参考熟悉情况并自愿交易的各方最近进行的市场交易中使用的价格、参照实质上相同的其他金融工具的当前公允价值、现金流量折现法和期权定价模型等。

（6）金融资产减值

本公司于资产负债表日对以公允价值计量且其变动计入当期损益的金融资产以外的金融资产的账面价值进行检查，有客观证据表明该金融资产发生减值的，计提减值准备。表明金融资产发生减值的客观证据，是指金融资产初始确认后实际发生的、对该金融资产的预计未来现金流量有影响，且企业能够对该影响进行可靠计量的事项。

对单项金额重大的金融资产单独进行减值测试，如有客观证据表明其已发生减值，确认减值损失，计入当期损益。

1) 以摊余成本计量的金融资产

如果有客观证据表明该金融资产发生减值，则将该金融资产的账面价值减记至预计未来现金流量（不包括尚未发生的未来信用损失）现值，减记金额计入当期损益。预计未来现金流量现值，按照该金融资产原实际利率折现确定，并考虑相关担保物的价值。

以摊余成本计量的金融资产确认减值损失后，如有客观证据表明该金融资产价值已恢复，且客观上与确认该损失后发生的事项有关，原确认的减值损失应当予以转回，计入当期损益。但是，该转回后的账面价值不应当超过假定不计提减值准备情况下该金融资产在转回日的摊余成本。

2) 以成本计量的金融资产

如果有客观证据表明该金融资产发生减值，将该金融资产的账面价值，与按照类似金融资产当时市场收益率对未来现金流量折现确定的现值之间的差额，确认为减值损失，计入当期损益。发生的减值损失一经确认，不得转回。

3) 可供出售金融资产

如果有客观证据表明该金融资产发生减值，原直接计入所有者权益的因公允价值下降形成的累计损失，予以转出，计入当期损益。该转出的累计损失，为可供出售金融资产的初始取得成本扣除已收回本金和已摊销金额、当前公允价值和原已计入损益的减值损失后的余额。

对于已确认减值损失的可供出售债务工具，在随后的会计期间公允价值上升且客观上与确认原减值损失确认后发生的事项有关的，原确认的减值损失可以转回，计入当期损益。可供出售权益工具投资发生的减值损失，不得通过损益转回。

（7）金融资产转移

金融资产转移，是指公司将金融资产让与或交付给该金融资产发行方以外的另一方（转入方）。

本公司已将金融资产所有权上几乎所有的风险和报酬转移给转入方的，终止确认该金融资产；保留了金融资产所有权上几乎所有的风险和报酬的，不终止确认该金融资产。

本公司既没有转移也没有保留金融资产所有权上几乎所有的风险和报酬的，分别下列情况处理：放弃了对该金融资产控制的，终止确认该金融资产并确认产生的资产和负债；未放弃对该金融资产控制的，按照其继续涉入所转移金融资产的程度确认有关金融资产，并相应确认有关负债。

9. 应收款项坏账准备

对于单项金额重大且有客观证据表明发生了减值的应收款项（包括应收账款和其他应收款），根据其未来现金流量现值低于其账面价值的差额计提坏账准备；对于单项金额非重大以及经单独测试后未减值的单项金额重大的应收款项，根据相同账龄应收款项组合的实际损失率为基础，结合现时情况确定报告期各项组合计提坏账准备的比例。具体计提比例为：

账龄在 1 年以内（含 1 年，以下类推）的，按其余额的 0.5% 计提；

账龄在 1 至 2 年的，按其余额的 10% 计提；

账龄在 2 至 3 年的，按其余额的 20% 计提；

账龄在 3 至 4 年的，按其余额的 30% 计提；

账龄在 4 至 5 年的，按其余额的 50% 计提；

账龄在 5 年以上的，按其余额的 100% 计提。

10. 存货

（1）存货的分类：主要包括原材料、低值易耗品、自制半成品、在产品、产成品、库存商品等。

（2）存货计价方法：公司存货购进采用实际成本核算。原材料、包装物按采购时实际支付的价款入账，产成品按实际生产成本入账；存货发出采用加权平均法核算。低值易耗品、包装物于领用时采用一次摊销法核算。

（3）存货盘存制度采用永续盘存制。

（4）存货于资产负债表日按照成本与可变现净值孰低计量，对成本高于其可变现净值的，计提存货跌价准备，计入当期损益。可变现净值，是指在日常活动中，存货的估计售价减去至完工时估计将要发生的成本、估计的销售费用以及相关税费后的金额。

11. 长期股权投资

长期股权投资包括本公司对子公司的长期股权投资、对合营企业和联营企业的长期股权投资以及对被投资单位不具有控制、共同控制或重大影响，并且在活跃市场中没有报价、公允价值不能可靠计量的长期股权投资。

（1）初始投资成本的确定

1) 因企业合并形成的长期股权投资初始投资成本按以下方法确认。

① 同一控制下的企业合并

对于同一控制下的企业合并，本公司采用权益结合法进行会计处理。合并取得的被合并方的资产、负债，除因会计政策不同而进行的调整以外，按原账面价值计量，不形成商誉。合并对价的账面价值，与合

并中取得的净资产账面价值份额的差额，调整资本公积，资本公积不足冲减的，调整留存收益。对于同一控制下的控股合并，本公司在编制合并当期合并财务报表时，会对合并资产负债表的期初数进行调整，同时对比较报表的相关项目进行调整，视同合并后的报告主体在以前期间一直存在。

②非同一控制下的企业合并

本公司对购买方合并成本大于合并中取得的被购买方可辨认净资产公允价值份额的差额，确认为商誉，按成本扣除累计减值准备后的金额计量；对合并成本小于合并中取得的被购买方可辨认净资产公允价值份额的差额，经复核后计入当期损益。

被购买方的经营成果自本公司取得控制权之日起合并，直至其控制权自本公司内转出。

2) 除企业合并形成的长期股权投资以外：以支付现金取得的，按照实际支付的购买价款作为其初始投资成本；以发行权益性证券取得的，按照发行权益性证券的公允价值作为其初始投资成本；投资者投入的，按照投资合同或协议约定的价值作为其初始投资成本；通过非货币性资产交换、债务重组取得的，分别按照《企业会计准则第 7 号——非货币性资产交换》、《企业会计准则第 12 号——债务重组》确定。

(2) 后续计量

1) 本公司能够对被投资单位实施控制的长期股权投资；以及对被投资单位不具有控制、共同控制或重大影响，并且在活跃市场中没有报价、公允价值不能可靠计量的长期股权投资采用成本法核算。

对子公司的长期股权投资，编制合并财务报表时按照权益法进行调整。

采用成本法时，被投资单位宣告分派的现金股利或利润，确认为当期投资收益。

2) 本公司对被投资单位具有共同控制或重大影响的长期股权投资，采用权益法核算。

采用权益法时，长期股权投资的初始投资成本大于投资时应享有被投资单位可辨认净资产公允价值份额的，不调整初始投资成本；长期股权投资的初始投资成本小于投资时应享有被投资单位可辨认净资产公允价值份额的，其差额计入当期损益，同时调整长期股权投资的成本。

采用权益法时，取得长期股权投资后，按照应享有或应分担的被投资单位实现的净损益的份额，确认投资损益并调整长期股权投资的账面价值。按照被投资单位宣告分派的利润或现金股利计算应分得的部分，相应减少长期股权投资的账面价值。本公司确认被投资单位发生的净亏损，以长期股权投资的账面价值以及其他实质上构成对被投资单位净投资的长期权益减记至零为限，本公司负有承担额外损失义务的除外。对于被投资单位除净损益以外所有者权益的其他变动，调整长期股权投资的账面价值并计入所有者权益，待处置该项投资时按相应比例转入当期损益。

处置长期股权投资，其账面价值与实际取得价款的差额，计入当期损益。

（3）共同控制、重大影响的判断

按照合同约定，与被投资单位相关的重要财务和经营决策需要分享控制权的投资方一致同意的，认定为共同控制。

对被投资单位的财务和经营政策有参与决策的权力，但并不能够控制或者与其他方一起共同控制这些政策的制定的，认定为重大影响。

12. 投资性房地产

投资性房地产包括已出租的土地使用权、持有并准备增值后转让的土地使用权、以出租为目的的建筑物等。投资性房地产按照成本进行初始计量，与投资性房地产有关的后续支出，在相关的经济利益很可能流入本公司且其成本能够可靠的计量时，计入投资性房地产成本；否则，在发生时计入当期损益。

本公司对投资性房地产，采用成本模式进行后续计量。采用与固定资产和无形资产相同的方法计提折旧或进行摊销。对投资性房地产的预计使用寿命、预计净残值、折旧或摊销方法于每年年度终了进行复核并作适当调整。

投资性房地产的用途改变为自用时，自改变之日起，将该投资性房地产转换为固定资产或无形资产。自用房地产的用途改变为赚取租金或资本增值时，自改变之日起，将固定资产或无形资产转换为投资性房地产。发生转换时，以转换前的账面价值作为转换后的入账价值。

资产负债表日有迹象表明投资性房地产发生减值的，按本政策第十八项长期资产减值所述方法计提投资性房地产减值准备。

当投资性房地产被处置、或者永久退出使用且预计不能从其处置中取得经济利益时，终止确认该项投资性房地产。投资性房地产出售、转让、报废或毁损的处置收入扣除其账面价值和相关税费后计入当期损益。

13. 固定资产

（1）固定资产的确认及初始计量

1) 固定资产是指为生产商品、提供劳务、出租或经营管理而持有的，使用寿命超过一个会计年度的有形资产，包括房屋及建筑物、运输工具、机器设备以及其他设备、器具等。

固定资产仅在与其有关的经济利益很可能流入本公司，且其成本能够可靠地计量时才予以确认。与固定资产有关的后续支出，在相关的经济利益很可能流入本公司且其成本能够可靠的计量时，计入固定资产成本；对于被替换的部分，终止确认其账面价值；所有其他后续支出于发生时计入当期损益。

2) 固定资产按照成本进行初始计量。

外购固定资产的成本包括购买价款、相关税费、使固定资产达到预定可使用状态前所发生的可归属于该项资产的其他支出，如运输费、安装费等；自行建造固定资产的成本由建造该项资产达到预定可使用状态前所发生的必要支出构成；投资者投入固定资产按照投资合同或协议约定的价值确定；非货币性资产交换、债务重组、企业合并和融资租赁取得的固定资产的成本，分别按照《企业会计准则第 7 号——非货币性资产交换》、《企业会计准则第 12 号——债务重组》、《企业会计准则第 20 号——企业合并》和《企业会计准则第 21 号——租赁》确定。

（2）后续计量

固定资产折旧采用年限平均法并按其入账价值减去预计净残值后在预计使用寿命内计提。对计提了减值准备的固定资产，则在未来期间按扣除减值准备后的账面价值及依据尚可使用年限确定折旧额。各类固定资产的估计使用年限、预计净残值及年折旧率如下：

固定资产类别	预计使用寿命 (年)	预计残值率 (%)	年折旧率 (%)
房屋建筑物	20-40	5	2.38-4.75
机器设备	10-15	5	6.33-9.50
运输设备	8-12	5	7.92-11.88
其他设备、器具	2-10	5	9.50-47.50

固定资产一般按月提取折旧，当月增加的固定资产，从下月起计提折旧；当月减少的固定资产，从下月起停止计提折旧。

本公司至少于每年年度终了，对固定资产的使用寿命、预计净残值和折旧方法进行复核，必要时进行调整。

资产负债表日，有迹象表明固定资产发生减值的，按本政策第十四项资产减值所述方法计提固定资产减值准备。

当固定资产被处置、或者预期通过使用或处置不能产生经济利益时，终止确认该固定资产。固定资产出售、转让、报废或毁损的处置收入扣除其账面价值和相关税费后的金额计入当期损益。

（3）融资租入固定资产

1) 符合下列一项或数项标准的，认定为融资租赁：

①在租赁期届满时，租赁资产的所有权转移给承租人；

②承租人有购买租赁资产的选择权，所订立的购买价款预计将远低于行使选择权时租赁资产的公允价值，因而在租赁开始日就可以合理确定承租人将会行使这种选择权；

③即使资产的所有权不转移，但租赁期占租赁资产使用寿命的大部分（75%（含）以上）；

④承租人在租赁开始日的最低租赁付款额现值，几乎相当于租赁开始日租赁资产公允价值（90%（含）以上）；出租人在租赁开始日的最低租赁收款额现值，几乎相当于租赁开始日租赁资产公允价值（90%（含）以上）；

⑤租赁资产性质特殊，如果不作较大改造，只有承租人才能使用。

2) 融资租入的固定资产，按租赁开始日租赁资产的公允价值与最低租赁付款额的现值中较低者入账，按自有固定资产的折旧政策计提折旧。

14. 在建工程

在建工程是指购建固定资产使工程达到预定可使用状态前所发生的必要支出，包括工程直接材料、直接职工薪酬、待安装设备、工程建筑安装费、工程管理费和工程试运转净损益以及在资产达到预定可使用状态之前所发生的符合资本化条件的借款费用等。

在建工程在达到预定可使用状态时，转入固定资产并自次月起开始计提折旧。

资产负债表日，有迹象表明在建工程发生减值的，按本政策第十八项长期资产减值所述方法计提在建工程减值准备。

15. 无形资产

（1）初始确认

本公司的无形资产包括专利技术、非专利技术、管理软件等。

外购的无形资产，其成本包括购买价款、相关税费以及直接归属于该项资产达到预定用途所发生的其他支出；投资者投入的无形资产，按投资合同或协议约定的价值确定；债务重组方式取得的无形资产按《企业会计准则——债务重组》的有关规定计价；非货币性交易取得的无形资产按《企业会计准则——非货币性交易》的有关规定计价。

（2）后续计量

使用寿命有限的无形资产，其应摊销金额在使用寿命内系统合理摊销，计入当期损益。无法可靠确定预期实现方式的，采用直线法摊销。

本公司至少于每年年度终了，对使用寿命有限的无形资产的使用寿命及摊销方法进行复核，必要时进行调整。

无法预见带来经济利益的期限的无形资产作为使用寿命不确定的无形资产。此类无形资产不摊销，但每年均对该无形资产的使用寿命进行复核，并进行减值测试。

资产负债表日，有迹象表明无形资产发生减值的，按本政策第十八项长期资产减值所述方法计提无形资产减值准备。

（3）使用寿命的估计

对使用寿命有限的无形资产，估计其使用寿命时通常考虑以下因素：

- 1) 运用该资产生产的产品通常的寿命周期、可获得的类似资产使用寿命的信息；
- 2) 技术、工艺等方面的现阶段情况及对未来发展趋势的估计；
- 3) 以该资产生产的产品或提供劳务的市场需求情况；
- 4) 现在或潜在的竞争者预期采取的行动；
- 5) 为维持该资产带来经济利益能力的预期维护支出，以及公司预计支付有关支出的能力；
- 6) 对该资产控制期限的相关法律规定或类似限制，如特许使用期、租赁期等；
- 7) 与公司持有其他资产使用寿命的关联性等。

16. 研究与开发

对于自行研究开发的项目，本公司按研究阶段与开发阶段两个部分分别进行核算，其中，研究阶段是指为获取新的技术和知识等所进行的有计划的调查；开发阶段是指在进行商业性生产或使用前，将研究成果或其他知识应用于某项计划或设计，以生产出新的或具有实质性改进的材料、装置、产品等。

本公司内部研究开发项目在研究阶段的支出，于发生时计入当期损益。

本公司内部研究开发项目在开发阶段的支出，同时满足下列条件的，确认为无形资产：

- （1）完成该无形资产以使其能够使用或出售在技术上具有可行性；
- （2）管理层具有完成该无形资产并使用或出售的意图；
- （3）无形资产产生经济利益的方式，包括能够证明运用该无形资产生产的产品存在市场或无形资产自身存在市场，无形资产将在内部使用的，可证明其有用性；
- （4）有足够的技术、财务资源和其他资源支持，以完成该无形资产的开发，并有能力使用或出售该无形资产；
- （5）归属于该无形资产开发阶段的支出能够可靠地计量。

不满足上述条件的开发阶段的支出，于发生时计入当期损益。以前期间已计入损益的开发支出不在以后期间重新确认为资产。已资本化的开发阶段的支出在资产负债表上列示为开发支出，自该项目达到预定用途日起转为无形资产。

17. 商誉

非同一控制下的企业合并，其合并成本超过合并中取得的被购买方可辨认净资产于购买日的公允价值份额的差额确认为商誉。

18. 长期待摊费用

长期待摊费用包括经营租入固定资产改良及其他已经发生但应由本期和以后各期负担的、分摊期限在一年以上的各项费用，按预计受益期间分期平均摊销，并以实际支出减去累计摊销后的净额列示。

19. 长期资产减值

固定资产、在建工程、使用寿命有限的无形资产、以成本模式计量的投资性房地产及对子公司、合营企业、联营企业的长期股权投资等，于资产负债表日存在减值迹象的，进行减值测试。减值测试结果表明资产的可收回金额低于其账面价值的，按其差额计提减值准备并计入减值损失。可收回金额为资产的公允价值减去处置费用后的净额与资产预计未来现金流量的现值两者之间的较高者。资产减值准备按单项资产为基础计算并确认，如果难以对单项资产的可收回金额进行估计的，以该资产所属的资产组确定资产组的可收回金额。资产组是公司认定的最小资产组合，其产生的现金流入基本上独立于其他资产或资产组。资产组组合是由若干个资产组组成的最小资产组组合，包括资产组或资产组组合，以及按合理方法分摊的总部资产部分。

在财务报表中单独列示的商誉，无论是否存在减值迹象，至少每年进行减值测试。减值测试时，商誉的账面价值分摊至预期从企业合并的协同效应中受益的资产组或资产组组合。测试结果表明包含分摊的商誉的资产组或资产组组合的可收回金额低于其账面价值的，确认相应的减值损失。减值损失金额先抵减分摊至该资产组或资产组组合的商誉的账面价值，再根据资产组或资产组组合中除商誉以外的其他各项资产的账面价值所占比重，按比例抵减其他各项资产的账面价值。

上述资产减值损失一经确认，以后期间不予转回价值得以恢复的部分。

20. 借款费用

(1) 借款费用是指本公司因借款而发生的利息及其他相关成本，包括借款利息、折价或者溢价的摊销、辅助费用以及因外币借款而发生的汇兑差额等。

(2) 可直接归属于符合资本化条件的资产的购建或者生产的借款费用，予以资本化，其他借款费用计入当期损益。符合资本化条件的资产是指需要经过相当长时间的购建或者生产活动才能达到预定可使用或者可销售状态的固定资产、投资性房地产和存货等资产。

1) 借款费用同时满足下列条件的，才能开始资本化：

① 资产支出已经发生；

②借款费用已经发生；

③为使资产达到预定可使用或者可销售状态所必要的购建或者生产活动已经开始。

2) 购建或者生产符合资本化条件的资产达到预定可使用或者可销售时，借款费用停止资本化。之后发生的借款费用计入当期损益。

符合资本化条件的资产在购建或者生产过程中发生非正常中断，且中断时间连续超过 3 个月，暂停借款费用的资本化，暂停期间发生的借款费用计入当期损益。

3) 在资本化期间内，每一会计期间的利息资本化金额，按照下列方法确定：

①专门借款以当期实际发生的利息费用，减去暂时性的存款利息收入或投资收益后的金额确定。

②占用的一般借款，根据累计资产支出超过专门借款部分的资产支出加权平均数乘以所占用一般借款的资本化率计算确定。资本化率根据一般借款加权平均利率计算确定。

21. 借款

借款按其公允价值扣除交易成本后的金额进行初始计量，并采用实际利率法按摊余成本进行后续计量。借款期限在一年以下(含一年)的借款为短期借款，其余借款为长期借款。

22. 职工薪酬

职工薪酬主要包括工资、奖金、津贴和补贴、职工福利费、社会保险费及住房公积金、工会经费和职工教育经费等其他与获得职工提供的服务的相关支出。于职工提供服务的期间确认应付的职工薪酬，并根据职工提供服务的受益对象计入相关资产成本和费用。

本公司的在职职工参加由当地政府机构设立及管理的职工社会保障体系，包括养老及医疗保险、住房公积金及其他社会保障制度。根据有关规定，按工资总额的一定比例且在不超过规定上限的基础上提取保险费及公积金，相应的支出计入当期成本或费用。

保险费及公积金的计提比例如下：

类别	计提比例（%）
基本养老保险	20-22
住房公积金	12
医疗保险	10
失业保险	1-2
工伤保险	0.5-0.8
生育保险	0.5-0.8

23. 预计负债

与或有事项相关的义务同时符合下列条件的，本公司将其确认为预计负债：

- （1）该义务是本公司承担的现时义务；
- （2）履行该义务很可能导致经济利益流出本公司；
- （3）该义务的金额能够可靠地计量。

预计负债按照履行相关现时义务所需支出的最佳估计数进行初始计量，并综合考虑与或有事项有关的风险、不确定性和货币时间价值等因素。货币时间价值影响重大的，通过对相关未来现金流出进行折现后确定最佳估计数；因随着时间推移所进行的折现还原而导致的预计负债账面价值的增加金额，确认为利息费用。

于资产负债表日，对预计负债的账面价值进行复核并作适当调整，以反映当前的最佳估计数。

24. 股份支付

（1）股份支付是指本公司为获取职工和其他方提供服务而授予权益工具或者承担以权益工具为基础确定的负债的交易，包括以权益结算和以现金结算两种方式。

（2）以权益结算方式换取职工提供服务的，按照授予职工权益工具的公允价值计量；换取其他方服务的，按照其他方服务在取得日的公允价值计量，若其他方服务的公允价值不能可靠计量，按照权益工具在服务取得日的公允价值计量。

（3）权益工具的公允价值按照以下方法确定：

- 1) 存在活跃市场的，按照活跃市场中的报价确定；
- 2) 不存在活跃市场的，采用合理的估值技术确定，包括参考熟悉情况并自愿交易的各方最近进行的市场交易中使用的价格、参照实质上相同的其他金融工具的当前公允价值、现金流量折现法和期权定价模型等。

（4）以现金结算方式的，按照承担的以股份或其他权益工具为基础计算确定的负债的公允价值计量。

（5）根据最新取得可行权职工数变动等后续信息进行估计确定可行权权益工具最佳估计数。

25. 递延所得税资产和递延所得税负债

递延所得税资产和递延所得税负债根据资产和负债的计税基础与其账面价值的差额(暂时性差异)计算确认。对于按照税法规定能够于以后年度抵减应纳税所得额的可抵扣亏损，确认相应的递延所得税资产。对于商誉的初始确认产生的暂时性差异，不确认相应的递延所得税负债。对于既不影响会计利润也不影响

应纳税所得额(或可抵扣亏损)的非企业合并的交易中产生的资产或负债的初始确认形成的暂时性差异，不确认相应的递延所得税资产和递延所得税负债。于资产负债表日，递延所得税资产和递延所得税负债，按照预期收回该资产或清偿该负债期间的适用税率计量。

递延所得税资产的确认以很可能取得用来抵扣可抵扣暂时性差异、可抵扣亏损和税款抵减的应纳税所得额为限。

对子公司、联营企业及合营企业投资相关的暂时性差异产生的递延所得税负债，除非本公司能够控制暂时性差异转回的时间且该暂时性差异在可预见的未来很可能不会转回的情况外，确认为负债。对子公司、联营企业及合营企业投资相关的暂时性差异产生的递延所得税资产，当暂时性差异在可预见的未来很可能转回且未来很可能获得用来抵扣可抵扣暂时性差异的应纳税所得额时，确认为资产。

同时满足下列条件的递延所得税资产和递延所得税负债以抵销后的净额列示：

递延所得税资产和递延所得税负债与同一税收征管部门对本公司内同一纳税主体征收的所得税相关；

本公司内该纳税主体拥有以净额结算当期所得税资产及当期所得税负债的法定权利。

26. 收入

本公司的收入包括销售商品收入、提供劳务收入和让渡资产使用权收入。

（1）销售商品收入的确认原则和计量方法

①一般原则

销售商品收入，在下列条件均能满足时确认：

- 1) 企业已将商品所有权上的主要风险和报酬转移给购货方；
- 2) 企业既没有保留通常与所有权相联系的继续管理权，也没有对已售出的商品实施控制；
- 3) 收入的金额能够可靠地计量；
- 4) 相关的经济利益很可能流入企业；
- 5) 相关的已发生或将发生的成本能够可靠地计量。

企业应当按照从购货方已收或应收的合同或协议价款确定销售商品收入金额，但已收或应收的合同或协议价款不公允的除外。

合同或协议价款的收取采用递延方式，实质上具有融资性质的，应当按照应收的合同或协议价款的公允价值确定销售商品收入金额。应收的合同或协议价款与其公允价值之间的差额，应当在合同或协议期间内采用实际利率法进行摊销，计入当期损益。

②具体方法

1) 本公司采用经销方式销售给经销商的商品，在收到经销商订单并发出商品后，确认销售收入；

2) 本公司采用代销方式销售给代销商的商品，由医院按月与代销商确认实际使用量，然后公司据此与代销商结算，确认销售收入；

3) 本公司直接销售给医院的商品，在医院确认商品已使用，本公司将发票账单交付给医院后，确认商品销售收入；

4) 本公司经销的医疗设备，按合同或协议的要求，将设备及相关资料提交给购买方，且购买方验收合格后，确认商品销售收入。

采用分期收款结算方式销售的医疗设备，在医疗设备安装调试完毕并经检验合格后，按照应收的合同或协议价款的公允价值确定销售商品收入的金额。

(2) 提供劳务收入的确认原则和计量方法

①在资产负债表日能够可靠估计交易的完工进度和交易的结果，且交易中已发生和将发生的成本能够可靠地计量的情况下，采用完工百分比法确认提供劳务收入。

②在资产负债表日不能够可靠估计交易结果的，若已经发生的劳务成本预计能够得到补偿，按照已经发生的劳务成本金额确认提供劳务收入，并按相同金额结转劳务成本；若已经发生的劳务成本预计不能够得到补偿，将已经发生的劳务成本计入当期损益，不确认劳务收入。

(3) 让渡资产使用权收入的确认原则和计量方法

本公司分别以下列情况确认让渡资产使用权收入

① 利息收入按照他人使用本公司货币资金的时间和实际利率计算确定；

② 使用费收入按照有关合同或协议约定的收费时间和方法计算确定。

27. 所得税

(1) 本公司所得税的会计处理采用资产负债表债务法。

(2) 所得税包括当期所得税和递延所得税。除由于企业合并产生的所得税调整商誉，或因直接计入所有者权益的交易或者事项产生的所得税计入所有者权益外，均作为所得税费用计入当期损益。

(3) 本公司以很可能取得用来抵扣可抵扣暂时性差异的应纳税所得额为限，确认由可抵扣暂时性差异产生的递延所得税资产，除非可抵扣暂时性差异是在以下交易中产生的：该项交易不是企业合并，并且交易发生时既不影响会计利润也不影响应纳税所得额（或可抵扣亏损）。

资产负债表日，有确凿证据表明未来期间很可能获得足够的应纳税所得额用来抵扣可抵扣暂时性差异的，应当确认以前期间未确认的递延所得税资产。

(4) 本公司于资产负债表日，对递延所得税资产的账面价值进行复核。如果未来期间很可能无法获得足够的应纳税所得额用以抵扣递延所得税资产的利益，减记递延所得税资产的账面价值。在很可能获得足够的应纳税所得额时，减记的金额予以转回。

28. 股利分配

现金股利于股东大会批准的当期，确认为负债。

29. 政府补助

本公司收到的与资产相关的政府补助，确认为递延收益，并在相关资产使用寿命内平均分配，计入当期损益。但是，按照名义金额计量的政府补助，直接计入当期损益。

收到的与收益相关的政府补助，分别下列情况处理：

(1) 用于补偿以后期间的相关费用或损失的，确认为递延收益，并在确认相关费用的期间，计入当期损益。

(2) 用于补偿企业已发生的相关费用或损失的，直接计入当期损益。

30. 非货币性交换

非货币性资产交换是指交易双方主要以存货、固定资产、无形资产和长期股权投资等非货币性资产进行的交换，该交换不涉及或只涉及少量的货币性资产(即补价)。

如果非货币性资产交换具有商业实质，并且换入资产或换出资产的公允价值能够可靠地计量，以换出资产的公允价值(如果有确凿证据表明换入资产的公允价值更加可靠除外)和应支付的相关税费作为换入资产的成本，公允价值与换出资产账面价值的差额计入当期损益。如果非货币性资产交换不具备上述条件，则按照换出资产的账面价值和应支付的相关税费作为换入资产的成本，不确认损益。

31. 分部报告

业务分部是本公司的可分部门，负责提供产品或服务，而其风险及报酬均有别于其他分部。

划分这些分部的主要原因是本公司独立地管理：(1) 支架及输送系统、介入配件类产品的生产、销售及代理产品销售，(2) 先天性心脏病介入产品的生产及销售，(3) 其他业务。由于这些分部均制造及/或分销不同的产品，应用不同的生产程序，而且在营运和毛利方面各具特点，故每个分部都是各自独立地管理。

鉴于本公司及各控股子公司均于中国经营，故未编列任何地区分部资料。

管理层是按照经营收益来评估各个业务分部的表现和作出资源分配，而没有考虑融资成本或投资收益的影响。业务分部不获分配企业行政费用和资产，而是照单支付直接的企业服务收费。分部间转让定价是按与其他第三方类似销售价格确认。

所拥有联营公司及合营公司的权益和所得盈利计入其营运所属的分部内。

32. 会计政策变更、会计估计变更的说明

本期无需要披露的重大会计政策变更。

(2) 本期财务报告会计估计变更

本期无需要披露的重大会计估计变更。

33. 前期会计差错更正

本期无需要披露的重大前期会计差错更正。

三、税项

1. 主要税种及税率：

税种	计税依据	税率
增值税	应纳增值额(应纳税额按应纳税销售额乘以适用税率扣除当期允许抵扣的进项税后的余额计算)	17%
营业税	服务性收入	5%
城市维护建设税	应纳流转税额	5%、7%
企业所得税	应纳税所得额	25%

(1) 依照 2007 年 3 月 6 日颁布的《中华人民共和国企业所得税法》(以下简称“新企业所得税法”)的规定, 本公司 2008 年度及 2009 年度适用税率为 25%。

(2) 子公司北京天地和协科技有限公司于 1999 年设立, 2010 年度适用税率为 25%。

(3) 子公司北京乐普医疗科技有限公司于 2008 年设立, 2010 年度适用税率为 25%。

(4) 子公司北京瑞祥泰康科技有限公司于 2008 年设立, 2010 年度适用税率为 25%。

(5) 子公司上海形状记忆合金材料有限公司、上海形记科工贸有限公司于 2008 年 9 月被本公司收购, 2010 年度适用税率为 25%。

(6) 子公司北京卫金帆医学技术发展有限公司于 2010 年 4 月被本公司收购, 2010 年度适用税率为 25%。

2. 税收优惠：

2007 年 3 月, 公司引进新的外资股东, 外资持股比例超过 25%, 根据《中华人民共和国外商投资企

业和外国企业所得税法》及其实施细则、《国家税务总局关于外国投资者并购境内企业股权有关税收问题的通知》（国税发[2003]60号文）的规定，经北京市昌平区国家税务局以《关于对北京乐普医疗器械有限公司申请享受生产性外商投资企业所得税减免税问题》批复，认定本公司为生产性外商投资企业，享受“两免三减半”的税收优惠，2007年和2008年免缴企业所得税，2009年至2011年减半按12.5%缴纳企业所得税。

本公司之子公司上海形状记忆合金材料有限公司及北京卫金帆医学技术发展有限公司均获得了高新技术企业认证，2010年度企业所得税实际税率为15%。

四、企业合并及合并财务报表

本公司将拥有实际控制权的子公司和特殊目的主体纳入合并财务报表范围。

本公司合并财务报表按照《企业会计准则第33号—合并财务报表》及相关规定的要求编制，合并时抵销合并范围内的所有重大内部交易和往来。子公司的股东权益中不属于母公司所拥有的部分作为少数股东权益在合并财务报表中股东权益项下单独列示。

子公司与本公司采用的会计政策或会计期间不一致的，在编制合并财务报表时，按照本公司的会计政策或会计期间对子公司财务报表进行必要的调整。

对于非同一控制下企业合并取得的子公司，在编制合并财务报表时，以购买日可辨认净资产公允价值为基础对其个别财务报表进行调整；对于同一控制下企业合并取得的子公司，视同该企业合并于合并当期的年初已经发生，从合并当期的年初起将其资产、负债、经营成果和现金流量纳入合并财务报表。

1. 子公司情况

(1) 通过设立或投资等方式取得的子公司

子公司全称	子公司类型	注册地	业务性质	注册资本(万元)	经营范围	期末实际出资额(万元)	实质上构成对子公司净投资的其他项目余额	持股比例(%)	表决权比例(%)	是否合并报表	少数股东权益	少数股东权益中用于冲减少数股东损益的金额	从母公司所有者权益冲减子公司少数股东分担的本期亏损超过少数股东在该子公司期初所有者权益中所享有份额后的余额
北京乐普科技有限责任公司	全资子公司	北京	投资	3,000.00	研发、投资	3,000.00		100	100	是	-	-	-
北京瑞祥泰科技有限公司	全资子公司	北京	贸易	2,000.00	医疗器械销售	1,300.00		直接持股65%，（此外通过卫金帆间接持股	直接权益65%，（此外通过卫金帆间接享有权益	是	-	-	-

子公司全称	子公司类型	注册地	业务性质	注册资本(万元)	经营范围	期末实际出资额	实质上构成对子公司净投资	持股比例(%)	表决权比例(%)	是否合并报表	少数股东权益	少数股东权益中用于冲减少数	从母公司所有者权益冲减子公司少数
								35%	35%				益冲减子公司少数

注：乐普科技为公司全资子公司，卫金帆公司成为公司全资子公司后，公司对瑞祥泰康实际拥有 100% 的权益，具体股权结构请参见附注一中公司基本组织结构图。

(2) 同一控制下企业合并取得的子公司

子公司全称	子公司类型	注册地	业务性质	注册资本(万元)	经营范围	期末实际出资额(万元)	实质上构成对子公司净投资的其他项目余额	持股比例(%)	表决权比例(%)	是否合并报表	少数股东权益	少数股东权益中用于冲减少数股东损益的金额	从母公司所有者权益冲减子公司少数股东分担的本期亏损超过少数股东在该子公司期初所有者权益中所享有份额后的余额
北京天地和协科技有限公司	全资子公司	北京	制造业	4,100.00	医疗器械生产及销售	4,542.11		100	100	是	-	-	-

(3) 非同一控制下企业合并取得的子公司

子公司全称	子公司类型	注册地	业务性质	注册资本(万元)	经营范围	期末实际出资额(万元)	实质上构成对子公司净投资的其他项目余额	持股比例(%)	表决权比例(%)	是否合并报表	少数股东权益	少数股东权益中用于冲减少数股东损益的金额	从母公司所有者权益冲减子公司少数股东分担的本期亏损超过少数股东在该子公司期初所有者权益中所享有份额后的余额
上海形状记忆合金材料有限公司	全资子公司	上海	制造业	100	医疗器械生产及销售	3,686.66	-	100	100	是	-	-	-
上海形记科工贸有限公司	全资子公司	上海	贸易	50	医疗器械销售	2,620.49	-	100	100	是	-	-	-
北京卫金帆医学科技发展有限公司	全资子公司	北京	制造业	1,790	医疗设备生产与销售	1,790.00	-	100	100	是	-	-	-

2. 报告期内合并范围发生变更的情况说明

公司于 2010 年 4 月 8 日召开的第一届董事会第十九次会议审议，同意公司使用 2,268.00 万元收购金帆新天地（北京）科技有限公司持有的北京卫金帆医学科技发展有限公司（以下简称“卫金帆”）63.15% 的股权，根据北京京都中新资产评估有限公司出具的京都中新评报字（2010）第 13 号《资产评估报告书》，卫金帆公司 2010 年 2 月 28 日的全部股东权益评估价值为 3,647.49 万元，以此评估值为定价依据，本公司与金帆新天地（北京）科技有限公司签订了《股权转让协议》。截至报告期末，公司已向金帆新天地（北京）科技有限公司支付了股权收购款 2,240.00 万元，卫金帆公司的股东已经变更为本公司，北京市丰台区工商局已经核发了新的企业法人营业执照，其余 28 万元需待相关付款条件满足时支付。

根据《企业会计准则》中的相关规定，非同一控制下的企业合并中，购买方应当按照确定的企业合并成本作为长期股权投资的初始投资成本。通过多次交易，分步取得股权最终形成企业合并的，达到企业合

并前对长期股权投资采用权益法核算的，应于购买日对权益法下长期股权投资的账面余额进行调整，将有关长期股权投资的账面余额调整至最初取得成本。据此，公司将卫金帆公司的长期股权投资账面余额进行了调整，调减原对其权益法核算部分 887,691.02 元，调减期初未分配利润 887,691.02 元。调整后，报告期初公司对卫金帆公司的长期股权投资账面余额为 1,000.00 万元。

五、合并财务报表重要项目注释

1. 货币资金

项 目	期末余额			年初余额		
	外币金额	折算率	人民币金额	外币金额	折算率	人民币金额
现金：	-	-	56,221.62	-	-	144,943.67
其中：人民币	-	-	56,221.62	-	-	144,943.67
银行存款：	-	-	1,231,178,910.82	-	-	1,268,561,182.87
其中：人民币	-	-	1,227,184,306.94	-	-	1,267,720,272.77
美 元	294,109.77	6.7909	1,997,270.04	123,152.53	6.8282	840,910.10
合 计	-	-	1,231,235,132.44	-	-	1,268,706,126.54

注 1：期末银行存款中包括定期存款 1,033,000,000.00 元，主要是三至六个月的短期定期存款；

注 2：本期货币资金减少 2.95%，主要是报告期内公司发放现金股利及加大资本性支出投入所致；

注 3：截至 2010 年 6 月 30 日，不存在抵押或存放在境外，或有潜在回收风险的款项。

2. 应收票据

应收票据按类别列示如下：

项 目	期末余额	年初余额
银行承兑汇票	15,224,126.74	6,529,505.00
商业承兑汇票	-	343,000.00
合 计	15,224,126.74	6,872,505.00

注 1：应收票据期末余额中无应收持有本公司 5%（含 5%）以上表决权股份的股东单位票据；

注 2：截至 2010 年 6 月 30 日止，本公司应收票据无用于质押、贴现、已背书但尚未到期等情况。

3. 应收账款

(1) 应收账款按种类列示如下：

种 类	期末余额	年初余额
-----	------	------

	账面余额		坏账准备		账面余额		坏账准备	
	金额	比例 (%)	金额	计提比例 (%)	金额	比例 (%)	金额	计提比例 (%)
单项金额重大的应收账款	21,201,462.00	14.80%	255,863.26	1.21	22,539,879.50	19.77	112,699.40	0.50
单项金额不重大但按信用风险特征组合后该组合的风险较大的应收账款	5,798,786.00	4.05%	2,881,418.40	49.69	3,774,044.50	3.31	1,820,907.35	48.25
其他不重大应收账款	116,226,497.24	81.15%	2,232,456.42	1.92	87,704,385.68	76.92	1,430,485.42	1.63
合计	143,226,745.24	100.00%	5,369,738.08	3.75	114,018,309.68	100.00	3,364,092.17	2.95

(2) 期末单项金额重大或虽不重大但单独进行减值测试的应收账款坏账准备计提:

应收账款内容	账面余额	坏账金额	计提比例 (%)	理由
期末单项金额重大的应收账款合计	21,201,462.00	255,863.26	1.21	单项重大款项, 按账龄计提
合计	21,201,462.00	255,863.26	—	—

(3) 应收账款按账龄列示如下:

账龄	期末余额			年初余额		
	账面余额		坏账准备	账面余额		坏账准备
	金额	比例 (%)		金额	比例 (%)	
1 年以内	122,773,390.97	85.72	612,039.07	103,468,380.41	90.75	517,341.89
1 至 2 年	10,546,330.40	7.36	1,054,633.04	3,293,340.27	2.89	329,334.03
2 至 3 年	4,108,237.87	2.87	821,647.57	3,482,544.50	3.05	696,508.90
3 至 4 年	2,351,150.50	1.64	705,345.15	2,121,799.50	1.86	636,539.85
4 至 5 年	2,543,124.50	1.78	1,271,562.25	935,755.00	0.82	467,877.50
5 年以上	904,511.00	0.63	904,511.00	716,490.00	0.63	716,490.00
合计	143,226,745.24	100.00	5,369,738.08	114,018,309.68	100.00	3,364,092.17

(4) 应收账款金额前五名单位情况:

单位名称	与本公司关系	金额	年限	占应收账款总额的比例 (%)
应收账款金额前五名	客户	36,133,154.34	除 1,577,431.00 元的账龄为 1-2 年外, 其余账龄均在 1 年以内	25.23
合计	—	36,133,154.34	—	25.23

注 1: 应收账款期末余额较年初余额增加 29,208,435.56 元, 增长 25.62%, 主要原因是销售规模增长;

注 2: 应收账款期末余额中无持有本公司 5%(含 5%)以上表决权股份的股东单位或关联方单位的欠款;

注 3: 根据公司对应收账款余额情况的分析, 将占余额 5%以上(含 5%)的应收账款确认为单项金额重大的应收账款; 根据公司对应收账款回收情况的分析, 账龄 3-5 年的应收账款收回可能性较小, 账龄 5 年以上的应收账款收回可能性极小, 因此对 3-4 年的应收账款按其余额的 30%计提坏账准备, 对 4-5 年的应收账款按其余额的 50%计提坏账准备, 对账龄 5 年以上的应收账款按其余额的 100%计提坏账准备, 并将符合上述条件的应收账款中扣除单项金额占期末应收账款余额 5%以上(含 5%)部分确定为单项金额不重大但按信用风险特征组

合后该组合的风险较大的应收账款。

4. 预付款项

(1) 预付款项按账龄列示如下：

账 龄	期末余额		年初余额	
	金额	比例(%)	金额	比例(%)
1 年以内	22,163,881.78	95.19	21,074,465.18	93.64
1 至 2 年	121,210.34	0.52	726,759.30	3.23
2 至 3 年	299,124.85	1.28	67,862.35	0.30
3 年以上	699,749.48	3.01	636,037.13	2.83
合 计	23,283,966.45	100.00	22,505,123.96	100.00

(2) 预付款项金额前五名单位情况：

单位名称	与本公司关系	金额	时间	未结算原因
预付款项金额前五名	供应商	8,171,684.09	1 年以内	采购尚未完成
合 计	—	8,171,684.09	—	—

注 1：账龄超过 1 年的主要是未结算的采购款；

注 2：预付款项期末余额中无持有本公司 5%(含 5%)以上表决权股份的股东单位或关联方单位的欠款。

5. 应收利息

应收利息按项目列示如下：

项 目	年初余额	本期增加	本期减少	期末余额
定期存款利息	4,009,195.31	8,685,430.13	4,816,738.36	7,877,887.08
合 计	4,009,195.31	8,685,430.13	4,816,738.36	7,877,887.08

6. 其他应收款

(1) 其他应收款按种类披露：

种 类	期末余额				年初余额			
	账面余额		坏账准备		账面余额		坏账准备	
	金额	比例 (%)	金额	计提比例 (%)	金额	比例 (%)	金额	计提比例 (%)
单项金额重大的其他应收款	1,022,216.00	5.01%	5,111.08	0.50%	777,902.00	5.62	3,889.51	0.50
单项金额不重大但按信用风险特征组合后该组合的风险较大的其他应收款	546,081.23	2.68%	320,415.32	58.68%	96,468.00	0.70	33,330.40	34.55

种 类	期末余额				年初余额			
	账面余额		坏账准备		账面余额		坏账准备	
	金额	比例 (%)	金额	计提比例 (%)	金额	比例 (%)	金额	计提比例 (%)
其他不重大其他应收款	18,841,138.82	92.31%	504,332.24	2.68%	12,953,451.16	93.68	584,510.35	4.51
合 计	20,409,436.05	100.00%	829,858.64	4.07%	13,827,821.16	100.00	621,730.26	4.50

(2) 期末单项金额重大的其他应收款坏账准备计提:

其他应收款内容	账面余额	坏账金额	计提比例(%)	理由
期末单项金额重大的其他应收款	1,022,216.00	5,111.08	0.5	单项重大款项, 按账龄计提
合 计	1,022,216.00	5,111.08	—	—

(3) 其他应收款按账龄列示如下:

账 龄	期末余额			年初余额		
	账面余额		坏账准备	账面余额		坏账准备
	金额	比例 (%)		金额	比例 (%)	
1 年以内	17,049,360.84	83.54	116,246.80	9,728,724.20	70.35	48,643.62
1 至 2 年	1,696,022.82	8.31	169,602.29	2,607,695.55	18.86	260,769.56
2 至 3 年	1,117,971.16	5.48	223,594.23	1,394,933.41	10.09	278,986.68
3 至 4 年	244,501.48	1.20	73,350.44	74,518.00	0.54	22,355.40
4 至 5 年	109,029.75	0.53	54,514.88	21,950.00	0.16	10,975.00
5 年以上	192,550.00	0.94	192,550.00			
合 计	20,409,436.05	100.00	829,858.64	13,827,821.16	100.00	621,730.26

(4) 其他应收款金额前五名单位情况:

单位名称	性质或内容	金额	年限	占其他应收款总额的比例(%)
其他应收款金额前五名	押金	3,626,853.00	1 年以内	17.77%
合 计	—	3,626,853.00	—	17.77%

注 1: 其他应收款期末余额较年初余额增加 6,581,614.89 元, 增长 47.60%, 主要原因是押金性质往来款增加;

注 2: 其他应收款期末余额中无持有本公司 5%(含 5%)以上表决权股份的股东单位或关联方单位的欠款;

注 3: 根据公司对其他应收款余额情况的分析, 将占余额 5%以上(含 5%)的其他应收款确认为单项金额重大的其他应收款; 根据公司对其他应收款回收情况的分析, 账龄 3-5 年的其他应收款收回可能性较小, 账龄 5 年以上的其他应收款收回可能性极小, 因此对 3-4 年的其他应收款按其余额的 30%计提坏账准备, 对 4-5 年的其他应收款按其余额的 50%计提坏账准备, 对账龄 5 年以上的其他应收款按其余额的 100%计提坏账准备, 并将符合上述条件的其他应收款中扣除单项金额占期末其他应收款余额 5%以上(含 5%)部分确定为单项金额不重大但按信用风险特征组合后该组合的风险较大的其他应收款。

7. 存货

(1) 按存货种类分项列示如下:

存货项目	期末数			年初数		
	账面余额	跌价准备	账面价值	账面余额	跌价准备	账面价值
原材料	21,315,962.27	-	21,315,962.27	15,982,067.10	-	15,982,067.10
在产品	5,478,084.95	-	5,478,084.95	3,614,397.93	-	3,614,397.93
库存商品	66,726,506.58	735,837.82	65,990,668.76	59,597,782.22	164,456.68	59,433,325.54
合计	93,520,553.80	735,837.82	92,784,715.98	79,194,207.25	164,456.68	79,029,790.57

(2) 各项存货跌价准备的增减变动情况列示如下:

存货项目	年初余额	本期计提额	本期减少额		期末余额
			转回	转销	
库存商品	164,456.68	571,381.14	-	-	735,837.82
合计	164,456.68	571,381.14	-	-	735,837.82

注 1: 存货期末余额较年初余额增加 14,326,346.55 元, 增长 18.09%, 主要原因是: ① 将卫金帆公司纳入合并范围, 由于其属于医疗设备制造业, 存货周转时间较长, 存货余额相对较大; ② 增加代理及代销产品种类, 使得期末库存增加。

注 2: 本公司期末存货中无抵押、担保等使用受限情况。

8. 长期应收款

项 目	期末余额	年初余额
分期收款销售商品	10,392,585.44	4,283,500.00
合计	10,392,585.44	4,283,500.00

注: 期末余额增加主要系公司的医疗设备销售业务采用分期收款销售模式所致。

9. 长期股权投资

被投资单位	核算方法	初始投资成本	年初余额	增减变动	期末余额	在被投资单位持股比例(%)	在被投资单位表决权比例(%)	减值准备	本期计提减值准备	本期现金红利
北京卫金帆医学技术发展有限公司	权益法	10,000,000.00	10,887,691.02	-10,887,691.02	-	100	100			
合计	—	10,000,000.00	10,887,691.02	-10,887,691.02	-	—	—			

注: 北京卫金帆医学技术发展有限公司于报告期内成为公司的全资子公司, 公司于 2010 年 5 月起将其纳入合并范围, 对卫金帆公司投资情况详见附注四、2。

10. 固定资产

固定资产及其累计折旧明细项目和增减变动如下：

项 目	年初余额	本期增加数	本期减少数	期末余额
一、原价合计	131,107,284.65	16,256,105.50	33,927.00	147,329,463.15
房屋及建筑物	64,360,346.70	-	-	64,360,346.70
机器设备	50,708,643.96	11,736,096.88	13,780.00	62,430,960.84
运输工具	10,195,927.78	1,939,604.42	-	12,135,532.20
其他	5,842,366.21	2,580,404.20	20,147.00	8,402,623.41
二、累计折旧合计	25,194,151.82	7,784,187.01	22,934.73	32,955,404.10
房屋及建筑物	7,721,364.94	1,695,879.72	-	9,417,244.66
机器设备	13,327,247.43	4,076,721.54	13,091.00	17,390,877.97
运输工具	2,612,738.36	988,625.25	-	3,601,363.61
其他	1,532,801.09	1,022,960.50	9,843.73	2,545,917.86
三、固定资产减值准备累计金额合计	285,599.89	-	-	285,599.89
房屋及建筑物	-	-	-	-
机器设备	-	-	-	-
运输工具	285,599.89	-	-	285,599.89
其他	-	-	-	-
四、固定资产账面价值合计	105,627,532.94	-	-	114,088,459.16
房屋及建筑物	56,638,981.76	-	-	54,943,102.04
机器设备	37,381,396.53	-	-	45,040,082.87
运输工具	7,297,589.53	-	-	8,248,568.70
其他	4,309,565.12	-	-	5,856,705.55

注 1：本期增加的累计折旧中，本期计提的折旧金额 6,636,854.77 元；

注 2：期末固定资产无用于抵押、担保等受限制事项。

11. 在建工程

(1) 在建工程基本情况：

项 目	期末数			年初数		
	账面余额	减值准备	账面净值	账面余额	减值准备	账面净值
郑州新芒果大厦 1 号楼 19 层 07 号	1,795,871.36	-	1,795,871.36	1,729,271.36	-	1,729,271.36
郑州新芒果大厦 1 号楼 19 层 06 号	1,783,896.80	-	1,783,896.80	1,717,296.80	-	1,717,296.80
昌平 7 号楼	87,833,931.90	-	87,833,931.90	80,501,278.22	-	80,501,278.22
昌平 7-1 号楼	75,026,175.86	-	75,026,175.86	48,825,719.00	-	48,825,719.00
顺义厂房	27,446,327.53	-	27,446,327.53	25,448,380.10	-	25,448,380.10
上海厂房	9,512,307.87	-	9,512,307.87	9,369,807.87	-	9,369,807.87
上海市四川北路 888 号海泰国际中心 28 层 8 个单元	31,687,879.17	-	31,687,879.17	-	-	-
济南万达	3,911,375.00	-	3,911,375.00	-	-	-

项 目	期末数			年初数		
	账面余额	减值准备	账面净值	账面余额	减值准备	账面净值
其它项目	452,465.67	-	452,465.67	21,818.86	-	21,818.86
合 计	239,450,231.16	-	239,450,231.16	167,613,572.21	-	167,613,572.21

(2) 重大在建工程项目变动情况:

项目名称	预算数	期初数	本期增加	转入 固定 资产	其他 减少	工程投入 占预算比 例(%)	工程 进度	利息资 本化累 计金额	其中：本 期利息资 本化金额	本期利息资 本化率(%)	资金来 源	期末数
昌平 7 号楼	-	80,501,278.22	7,332,653.68	-	-	-	-	-	-	-	自筹	87,833,931.90
昌平 7-1 号楼	-	48,825,719.00	26,200,456.86	-	-	-	-	-	-	-	募集资金	75,026,175.86
顺义厂房	-	25,448,380.10	1,997,947.43	-	-	-	-	-	-	-	自筹	27,446,327.53
上海市四川北路 888 号海 泰国际中心 28 层 8 个单元	-	-	31,687,879.17	-	-	-	-	-	-	-	募集资金	31,687,879.17
合计		154,775,377.32	67,218,937.14			—	—			—	—	221,994,314.46

注 1：在建工程未出现减值迹象，不需计提在建工程减值准备。

12. 无形资产**(1) 无形资产情况:**

项 目	年初余额	本期增加额	本期减少额	期末余额
一、账面原值合计	19,383,702.03	429,211.26	-	19,812,913.29
药物释放型支架、一种医用扩张人体管道支架的制备方法、刚度可 可变型支架输送装置	10,180,000.00	-	-	10,180,000.00
扩张血管支架、用于经皮腔及冠状动脉成形术的导管	3,780,000.00	-	-	3,780,000.00
管理用软件	1,611,102.03	429,211.26	-	2,040,313.29
一种用于堵塞血管的金属栓塞及输送装置	874,500.00	-	-	874,500.00
可重复使用型热袋	667,900.00	-	-	667,900.00
其它	2,270,200.00	-	-	2,270,200.00
二、累计摊销额合计	14,820,256.78	1,030,046.66	-	15,850,303.44
药物释放型支架、一种医用扩张人体管道支架的制备方法、刚度可 可变型支架输送装置	7,982,045.51	694,090.92	-	8,676,136.43
扩张血管支架、用于经皮腔及冠状动脉成形术的导管	3,780,000.00	-	-	3,780,000.00
管理用软件	429,702.58	92,464.67	-	522,167.25
一种用于堵塞血管的金属栓塞及输送装置	793,953.98	69,039.48	-	862,993.46
可重复使用型热袋	622,771.75	45,128.25	-	667,900.00
其它	1,211,782.96	129,323.34	-	1,341,106.30
三、无形资产账面净值合计	4,563,445.25	-	-	3,962,609.85
药物释放型支架、一种医用扩张人体管道支架的制备方法、刚度可 可变型支架输送装置	2,197,954.49	-	-	1,503,863.57

项 目	年初余额	本期增加额	本期减少额	期末余额
扩张血管支架、用于经皮腔及冠状动脉成形术的导管		-	-	-
管理用软件	1,181,399.45	-	-	1,518,146.04
一种用于堵塞血管的金属栓塞及输送装置	80,546.02	-	-	11,506.54
可重复使用型热袋	45,128.25	-	-	-
其它	1,058,417.04	-	-	929,093.70
四、减值准备合计	-	-	-	-
药物释放型支架、一种医用扩张人体管道支架的制备方法、刚度可变型支架输送装置	-	-	-	-
扩张血管支架、用于经皮腔及冠状动脉成形术的导管	-	-	-	-
管理用软件	-	-	-	-
一种用于堵塞血管的金属栓塞及输送装置	-	-	-	-
可重复使用型热袋	-	-	-	-
其它	-	-	-	-
五、无形资产账面价值合计	4,563,445.25	-	-	3,962,609.85
药物释放型支架、一种医用扩张人体管道支架的制备方法、刚度可变型支架输送装置	2,197,954.49	-	-	1,503,863.57
扩张血管支架、用于经皮腔及冠状动脉成形术的导管		-	-	-
管理用软件	1,181,399.45	-	-	1,518,146.04
一种用于堵塞血管的金属栓塞及输送装置	80,546.02	-	-	11,506.54
可重复使用型热袋	45,128.25	-	-	-
其它	1,058,417.04	-	-	929,093.70

(2) 开发项目支出情况:

项 目	年初余额	本期增加	本期减少		期末余额
			计入当期损益	确认为无形资产	
无载体药物支架	3,222,472.73	705,794.90	-	-	3,928,267.63
钴基可降解药物支架	2,415,160.41	1,338,261.70	-	-	3,753,422.11
分叉药物支架	1,597,576.17	433,191.02	-	-	2,030,767.19
合 计	7,235,209.31	2,477,247.62	-	-	9,712,456.93

注 1: 本期开发支出占本期研究开发项目支出总额的比例为 15.08%，通过公司内部研发形成的无形资产占无形资产期末账面价值的比例为 0%；

注 2: 无形资产截至 2010 年 6 月 30 日无减值情形发生。

13. 商誉

被投资单位名称	期初余额	本期增加	本期减少	期末余额	期末 减值准备
---------	------	------	------	------	------------

被投资单位名称	期初余额	本期增加	本期减少	期末余额	期末 减值准备
上海形状记忆合金材料有限公司	26,800,727.40	-	-	26,800,727.40	-
上海形记科工贸有限公司	21,481,102.64	-	-	21,481,102.64	-
北京卫金帆医学技术发展有限公司	-	7,906,750.38	-	7,906,750.38	-
合 计	48,281,830.04	7,906,750.38	-	56,188,580.42	-

14. 递延所得税资产

项 目	期末余额		年初余额	
	递延所得税资产	可抵扣暂时性差异	递延所得税资产	可抵扣暂时性差异
资产减值准备	1,118,889.38	7,221,034.43	691,692.47	4,386,651.74
抵消未实现内部销售损益	190,728.15	1,562,198.97	923,586.26	6,341,776.93
未确认融资收益	132,665.19	530,660.73	80,337.52	321,350.06
合 计	1,442,282.72	9,313,894.13	1,695,616.25	11,049,778.73

15. 资产减值准备明细

项 目	年初余额	本期计提额	本期减少额		期末余额
			转回	转销	
一、坏账准备	3,985,822.43	2,213,774.29	-	-	6,199,596.72
二、存货跌价准备	164,456.68	571,381.14	-	-	735,837.82
三、可供出售金融资产减值准备	-	-	-	-	-
四、持有至到期投资减值准备	-	-	-	-	-
五、长期股权投资减值准备	-	-	-	-	-
六、投资性房地产减值准备	-	-	-	-	-
七、固定资产减值准备	285,599.89	-	-	-	285,599.89
八、工程物资减值准备	-	-	-	-	-
九、在建工程减值准备	-	-	-	-	-
十、生产性生物资产减值准备	-	-	-	-	-
其中：成熟生产性生物资产减值准备	-	-	-	-	-
十一、油气资产减值准备	-	-	-	-	-
十二、无形资产减值准备	-	-	-	-	-
十三、商誉减值准备	-	-	-	-	-
十四、其他	-	-	-	-	-
合 计	4,435,879.00	2,785,155.43	-	-	7,221,034.43

16. 应付账款**(1) 应付账款按账龄列示如下：**

项 目	期末余额		年初余额	
	金额	比例(%)	金额	比例(%)
1 年以内	7,836,575.05	76.10	10,529,995.09	74.40
1-2 年	604,568.59	5.87	2,849,724.61	20.13
2-3 年	1,066,485.83	10.36	570,533.70	4.03
3 年以上	790,000.20	7.67	203,624.49	1.44
合 计	10,297,629.67	100.00	14,153,877.89	100.00

注：一年以上的应付账款主要为应付的购货尾款。

17. 预收款项**预收款项按账龄列示如下：**

项 目	期末余额		年初余额	
	金额	比例(%)	金额	比例(%)
1 年以内	11,670,923.82	92.15	8,025,364.84	87.56
1-2 年	120,065.00	0.95	604,684.50	6.60
2-3 年	402,106.50	3.18	90,388.00	0.99
3 年以上	471,101.00	3.72	445,510.00	4.86
合 计	12,664,196.32	100.00	9,165,947.34	100.00

注 1：账龄超过 1 年的预收款项，主要为未结算的销售尾款；

注 2：预收款项期末余额中无应付持有本公司 5%(含 5%)以上表决权股份的股东单位或关联方单位款项。

18. 应付职工薪酬

项 目	年初余额	本期增加额	本期减少额	期末余额
一、工资、奖金、津贴和补贴	8,899,838.39	43,191,310.57	42,501,352.76	9,589,796.20
二、职工福利费	-	27,852.59	27,852.59	-
三、社会保险费	-	4,410,498.03	4,354,159.18	56,338.85
四、住房公积金	-	2,021,318.15	2,021,318.15	-
五、辞退福利	-	20,732.26	20,732.26	-
六、其他	337,349.75	778,684.70	425,538.27	690,496.18

项 目	年初余额	本期增加额	本期减少额	期末余额
其中：工会经费	100,117.50	325,650.65	255,984.17	169,783.98
职工教育经费	237,232.25	453,034.05	169,554.10	520,712.20
合 计	9,237,188.14	50,450,396.30	49,350,953.21	10,336,631.23

注：应付职工薪酬期末余额中无拖欠性质或工效挂钩的应付职工薪酬。

19. 应交税费

税 种	期末余额	年初余额	备 注
增值税	9,676,683.37	7,250,981.21	
城建税	73,156.48	81,309.22	
企业所得税	7,153,116.82	6,895,062.05	
个人所得税	678,268.18	384,135.22	
印花税	16,859.24	594,500.00	
教育费附加	39,900.00	44,941.13	
合 计	17,637,984.09	15,250,928.83	

20. 应付利息

项 目	期末余额	年初余额
短期借款应付利息	-	39,825.00
合 计	-	39,825.00

21. 应付股利

投资者名称	期末余额	年初余额
美国 WP 公司	7,748,037.50	-
Brook 公司	18,250,000.00	-
合 计	25,998,037.50	-

22. 其他应付款

(1) 其他应付款按账龄列示如下：

项 目	期末余额		年初余额	
	金额	比例(%)	金额	比例(%)
1 年以内	20,223,775.44	99.54	16,649,440.85	99.45

项 目	期末余额		年初余额	
	金额	比例(%)	金额	比例(%)
1-2 年				
2-3 年				
3 年以上	92,610.00	0.46	92,610.00	0.55
合 计	20,316,385.44	100.00	16,742,050.85	100.00

注：其他应付款期末余额较年初余额增加 3,574,334.59 元，降低 21.35%，主要原因是支付了部分以前年度未支付的股权收购款。

23. 专项应付款

项 目	年初余额	本期增加额	本期减少额	期末余额
高成长企业自主创新科技专项	3,450,000.00	1,050,000.00	-	4,500,000.00
知识产权专项支持经费	450,000.00	150,000.00	-	600,000.00
海淀科技服务中心拨款	400,000.00	-	-	400,000.00
重大科技成果转化落地专项		4,000,000.00		4,000,000.00
合 计	4,300,000.00	5,200,000.00	-	9,500,000.00

24. 其他流动负债

项 目	期末余额	年初余额
未确认融资收益	530,660.73	321,350.06
合 计	530,660.73	321,350.06

注：期末余额增加主要系公司新增医疗设备销售业务，采用分期收款销售模式所形成。

25. 股本

	本次变动前		本次变动增减（+，-）					本次变动后	
	数量	比例	发行新股	送股	公积金转股	其他	小计	数量	比例
一、有限售条件股份	373,200,000	91.92%	-	-	356,800,000	-8,200,000	356,800,000	730,000,000	89.90%
1、国家持股			-	-	-	-		-	-
2、国有法人持股	196,735,000	48.46%	-	-	196,735,000	-	196,735,000	393,470,000	48.46%
3、其他内资持股	3,836,150	0.94%	-	-	3,836,150	-	7,672,300	7,672,300	0.94%
其中：									
境内非国有法人持股	-	-	-	-	-	-	-	-	-
境内自然人持股	3,836,150	0.94%	-	-	3,836,150	-	7,672,300	7,672,300	0.94%
4、外资持股	103,992,150	25.61%	-	-	103,992,150	-	103,992,150	207,984,300	25.61%
其中：									
境外法人持股	103,992,150	25.61%	-	-	103,992,150	-	103,992,150	207,984,300	25.61%
境外自然人持股	-	-	-	-	-	-	-	-	-
5、高管股份	60,436,700	14.89%	-	-	60,436,700	-	60,436,700	120,873,400	14.89%
6、网下配售股份	8,200,000	2.02%	-	-	-	-8,200,000	-8,200,000	-	-

二、无限售条件股份	32,800,000	8.08%	-	-	41,000,000	8,200,000	49,200,000	82,000,000	10.10%
1、人民币普通股	32,800,000	8.08%	-	-	41,000,000	8,200,000	49,200,000	82,000,000	10.10%
2、境内上市的外资股	-	-	-	-	-	-	-	-	-
3、境外上市的外资股	-	-	-	-	-	-	-	-	-
4、其他	-	-	-	-	-	-	-	-	-
三、股份总数	406,000,000	100%	-	-	406,000,000	-	406,000,000	812,000,000	100%

26. 资本公积

项 目	年初余额	本期增加额	本期减少额	期末余额
资本溢价	1,098,513,121.00	-	406,000,000.00	692,513,121.00
其他资本公积	34,666,050.00	-	-	34,666,050.00
其中：拨款转入	34,666,050.00	-	-	34,666,050.00
合 计	1,133,179,171.00	-	406,000,000.00	727,179,171.00

注：根据公司 2008 年第一次临时股东大会决议及 2009 年第一次、第二次临时股东大会决议和修改后的公司章程规定，并经中国证券监督管理委员会证监许可[2009]953 号文核准，公司于 2009 年 9 月 30 日向社会公开发行人民币普通股 4,100 万股，共募集资金 1,189,000,000.00 元，扣除发行费用后，实际募集资金 1,139,513,121.00 元，其中计入股本 41,000,000.00 元，计入资本公积 - 股本溢价 1,098,513,121.00 元；

根据公司 2009 年度股东大会的决议，公司以 2010 年 12 月 31 日总股本 40,600 万股为基数，以资本公积金向全体股东每 10 股转增 10 股，共计转增 40,600 万股，减少资本公积 - 股本溢价人民币 40,600.00 万元。

27. 盈余公积

项 目	年初余额	本期增加额	本期减少额	期末余额
法定盈余公积	41,911,881.46	19,168,926.55		61,080,808.01
合 计	41,911,881.46	19,168,926.55		61,080,808.01

28. 未分配利润

(1) 未分配利润明细如下：

项 目	金 额	提取或分配比例
调整前上年末未分配利润	167,033,970.65	—
调整年初未分配利润合计数（调增+，调减-）		—
调整后年初未分配利润	167,033,970.65	—
加：本期归属于母公司所有者的净利润	209,173,070.85	—
减：提取法定盈余公积	19,168,926.55	母公司净利润的 10%

项 目	金 额	提取或分配比例
提取任意盈余公积	-	-
提取一般风险准备	-	-
应付普通股股利	101,500,000.00	-
转作股本的普通股股利	-	-
期末未分配利润	255,538,114.95	-

(2) 未分配利润说明如下:

根据公司 2010 年 5 月召开的 2009 年度股东大会通过的利润分配方案, 分配现金股利 101,500,000.00 元。报告期末, 公司尚有未分配利润 255,538,114.95 元。

29. 营业收入和营业成本

(1) 营业收入明细如下:

项 目	本期发生额	上期发生额
主营业务收入	382,723,591.49	280,897,706.90
其他业务收入	-	-
营业收入合计	382,723,591.49	280,897,706.90

注: 营业收入本期发生额较上期发生额增加 101,825,884.59 元, 增长 36.25% , 主要原因是销售规模的扩大。

(2) 营业成本明细如下:

项 目	本期发生额	上期发生额
主营业务成本	59,442,465.67	51,406,186.74
其他业务成本	-	-
营业成本合计	59,442,465.67	51,406,186.74

(3) 本期公司前五名客户的营业收入情况:

项 目	营业收入	占公司全部营业收入的比例(%)
本期公司前五名客户的营业收入	132,771,303.21	34.69%
合 计	132,771,303.21	34.69%

注: 营业收入本期发生额较上期发生额增加 101,825,884.59 元, 增长 36.25% , 主要原因是销售规模的扩大。

30. 营业税金及附加

项 目	本期发生额	上期发生额	计缴标准
-----	-------	-------	------

项 目	本期发生额	上期发生额	计缴标准
营业税	561.40	361,566.64	应税收入的 5%
城市建设税	317,911.11	174,076.52	流转税的 7%或
教育费附加	136,247.62	61,730.00	流转税的 3%
河道管理费	34,638.56	27,690.98	应税额的 1%
合 计	489,358.69	625,064.14	

31. 财务费用

项 目	本期发生额	上期发生额
利息支出	238,950.00	-
减：利息收入	10,373,473.34	1,284,265.33
汇兑损失	9,463.85	0.91
减：汇兑收益	1,125.66	-
手续费支出	69,118.43	78,455.50
其他支出	-115,699.65	-
合 计	-10,172,766.37	-1,205,808.92

注：财务费用本期发生额较上期发生额减少 8,966,957.45 元，降低 743.65%，主要原因是募集资金所带来的存款利息。

32. 资产减值损失

项目	本期发生额	上期发生额
一、坏账损失	2,026,417.08	339,618.30
二、存货跌价损失	571,381.14	932,596.64
合 计	2,597,798.22	1,272,214.94

33. 营业外收入

(1) 营业外收入明细如下：

项 目	本期发生额	上期发生额
政府补助利得	996,192.00	250,000.00
固定资产处置收入	4,127.27	-
其他	4,703.00	148,010.03
合 计	1,005,022.27	398,010.03

(2) 政府补助明细如下：

项 目	本期发生额	上期发生额	说明
财政扶持资金	377,392.00	250,000.00	
上市补贴	600,000.00		
其他补贴	18,800.00		
合 计	996,192.00	250,000.00	

34. 营业外支出

项 目	本期发生额	上期发生额
固定资产处置损失	2,954.30	
对外捐赠支出	1,121,000.00	20,000.00
其他	451.00	3,366.00
合 计	1,124,405.30	23,366.00

35. 所得税费用

项 目	本期发生额	上期发生额
按税法及相关规定计算的当期所得税	31,778,066.19	19,082,605.06
递延所得税调整	-253,333.53	33,043.83
其中：资产减值准备	427,196.91	33,043.83
抵消未实现内部销售损益	-732,858.11	-
未确认融资收益	52,327.67	-
合 计	31,524,732.66	19,115,648.89

36. 基本每股收益和稀释每股收益的计算过程

单位：人民币元

报告期利润	本期金额		上期金额	
	基本每股收益	稀释每股收益	基本每股收益	稀释每股收益
归属于公司普通股股东的净利润	0.2576	0.2576	0.2028	0.2028
扣除非经常性损益后归属于公司普通股股东的净利润	0.2578	0.2578	0.1986	0.1986

(1) 基本每股收益=P÷S

$$S = S_0 + S_1 + S_i \times M_i \div M_0 - S_j \times M_j \div M_0 - S_k$$

其中：P 为归属于公司普通股股东的净利润或扣除非经常性损益后归属于普通股股东的净利润；S 为发行在外的普通股加权平均数；S₀ 为期初股份总数；S₁ 为报告期因公积金转增股本或股票股利分配等增加股份数；S_i 为报告期因发行新股或债转股等增加股份数；S_j 为报告期因回购等减少股份数；S_k 为报告期缩股数；M₀ 报告期月份数；M_i 为增加股份下一月份起至报告期期末的月份数；M_j 为减少股份下一月份起至报告期期末的月份数。

(2) 稀释每股收益 = $[P + (\text{已确认为费用的稀释性潜在普通股利息} - \text{转换费用}) \times (1 - \text{所得税率})] / (S_0 + S_1 + S_i \times M_i \div M_0 - S_j \times M_j \div M_0 - S_k + \text{认股权证、股份期权、可转换债券等增加的普通股加权平均数})$

公司报告期不存在稀释性潜在普通股。

37. 现金流量表项目注释

(1) 收到的其他与经营活动有关的现金

项 目	金额
利息收入	6,504,781.57
其他营业外收入	-
政府补助利得	996,192.00
收到保证金、押金	770,000.00
其他单位往来还款	1,201,321.67
合 计	9,472,295.24

(2) 支付的其他与经营活动有关的现金

项 目	金额
支付办公、差旅、会议等营业费用及管理费用等	59,732,359.81
捐赠支出	1,120,000.00
返还的保证金	-
合 计	60,852,359.81

(3) 收到的其他与筹资活动有关的现金

项 目	金额
高成长企业自主创新科技专项资金	1,050,000.00
重大科技成果转化落地专项资金	4,000,000.00
知识产权专项支持资金	150,000.00
合 计	5,200,000.00

(4) 支付的其他与筹资活动有关的现金

项 目	金 额
上市融资费用	1,488,223.67
合 计	

38. 现金流量表补充资料

(1) 现金流量表补充资料

项 目	本期金额	上期金额
1、将净利润调节为经营活动现金流量：		
净利润	209,173,070.85	148,262,819.27
加：资产减值准备	2,785,155.43	1,272,214.94
固定资产折旧、油气资产折耗、生产性生物资产折旧	6,636,854.77	5,469,374.23
无形资产摊销	1,030,046.66	1,081,215.89
长期待摊费用摊销	-	-
处置固定资产、无形资产和其他长期资产的损失(收益以“-”号填列)	-	-
固定资产报废损失（收益以“-”号填列）	-	-
公允价值变动损失（收益以“-”号填列）	-	-
财务费用（收益以“-”号填列）	-	-
投资损失（收益以“-”号填列）	-	-
递延所得税资产减少（增加以“-”号填列）	253,333.53	-248,450.73
递延所得税负债增加（减少以“-”号填列）	-	-
存货的减少（增加以“-”号填列）	-13,754,925.41	-16,675,188.99
经营性应收项目的减少（增加以“-”号填列）	-30,078,027.18	-13,507,900.24
经营性应付项目的增加（减少以“-”号填列）	-5,137,203.84	-3,621,459.41
其他	-	-
经营活动产生的现金流量净额	171,147,738.78	122,032,624.96
2、不涉及现金收支的重大投资和筹资活动：		
债务转为资本	-	-
一年内到期的可转换公司债券	-	-
融资租入固定资产	-	-
3、现金及现金等价物净变动情况：		
现金的期末余额	1,231,244,596.29	1,268,706,126.54
减：现金的期初余额	1,268,706,126.54	164,020,784.07
加：现金等价物的期末余额	-	-
减：现金等价物的期初余额	-	-
现金及现金等价物净增加额	-37,461,530.25	1,104,685,342.47

(2) 现金及现金等价物

项 目	期末数	年初数
-----	-----	-----

项 目	期末数	年初数
一、现金	1,231,235,132.44	1,268,706,126.54
其中：库存现金	56,221.62	144,943.67
可随时用于支付的银行存款	1,231,178,910.82	1,268,561,182.87
可随时用于支付的其他货币资金	-	-
可用于支付的存放中央银行款项	-	-
存放同业款项	-	-
拆放同业款项	-	-
二、现金等价物	-	-
其中：三个月内到期的债券投资	-	-
三、期末现金及现金等价物余额	1,231,235,132.44	1,268,706,126.54

39. 分部报告

本公司主要有如下两个经营分部：

①支架系统及介入配件分部从事支架及输送系统、麻醉类介入及心脏介入手术类产品的生产、销售及代理产品销售；

②先天性心脏病介入产品分部从事心脏封堵器的生产及销售。

除了以上两个主要经营分部外的部分均通过其他业务分部反映，主要包括医疗设备及耗材的代理销售。每个经营分部的会计政策与报表附注二所述相同。

下表所示为本公司各个经营分部的资料：

2010 年度 1-6 月

单位：万元

序号	项 目	经营分部			抵销	合计
		支架系统及介入配件分部	先天性心脏病介入产品分部	其他业务		
1、	营业收入	34,413.91	2,618.12	1,412.29	-171.96	38,272.36
	其中：对外交易收入	34,241.95	2,618.12	1,412.29	-	38,272.36
	分部间交易收入	171.96	-		-171.96	-
2、	营运成本	12,317.61	768.45	1,197.25	-105.80	14,177.51
3、	利润（亏损）总额	22,096.30	1,849.67	215.04	-66.16	24,094.85
4、	资产总额	178,619.97	6,259.35	7,340.52	-980.95	191,238.89
	其中：流动资产	143,588.33	4,911.91	5,348.73	-980.95	152,868.02
	非流动资产	35,031.64	1,347.44	1,991.79	-	38,370.87
5、	负债总额	10,129.70	485.39	1,094.01	-980.95	10,728.15
6、	补充信息					
	1、折旧和摊销费用	631.43	21.93	10.33	-	663.69
	2、资本性支出	8,337.91	5.02	88.63	-	8,431.56

六、关联方及关联交易

1. 本企业的母公司情况：

母公司名称	关联关系	企业类型	注册地	法人代表	业务性质	注册资本	母公司对本企业的持股比例(%)	母公司对本企业的表决权比例(%)	本企业最终控制方	组织机构代码
七二五所	母公司	全民所有制	洛阳市涧西区西苑路21号	孙建科	金属、非金属、复合材料及其制品、波纹管、压力容器、钛合金制品、防腐、防污技术及制品、焊接制品、支座、仪器仪表的开发、检测测试、精细化工产品研制、科研产品的出口等	10,000 万元	28.92	28.92	中国船舶重工集团公司	41562542-4
中国船舶重工集团公司	最终控制方	全民所有制	北京市海淀区昆明湖南路72号(板井)	李长印	船舶、海洋工程项目的投资；军用舰船水上、水下武器装备、民用船舶、船用设备、海洋工程设备、机械电子设备的设计、研制、生产、修理、租赁、销售；船用技术、设备转化为陆用技术、设备的技术开发等	1,212,969.80 万元	-	-	-	71092446X

2. 本企业的子公司情况：

本公司之子公司情况详见本附注四、（一）。

3. 本企业的其他关联方情况

其他关联方名称	其他关联方与本公司关系	组织机构代码
中船重工科技	股东，受同一最终方控制	74612807-8
Brook 公司	股东	-
蒲忠杰	股东，高级管理人员	-

4. 关联交易情况

购销商品、提供和接受劳务的关联交易

关联方	关联交易类型	关联交易内容	关联交易定价方式及决策程序	本期发生额		上期发生额	
				金额	占同类交易金额的比例(%)	金额	占同类交易金额的比例(%)
北京卫金帆医学技术发展有限公司	购买商品	医疗设备	以市场价为基础的协议价	3,760,683.76	8.34	6,362,341.18	9.47

5. 关联方应收应付款项

项目名称	关联方	期末金额	期初金额
应付账款	北京卫金帆医学技术发展有限公司	-	6,221,273.50

七、或有事项

本期无需要披露的重大或有事项。

八、承诺事项

本期无需要披露的重大承诺事项。

九、资产负债表日后事项中的非调整事项

本期无资产负债表日后事项中的非调整事项。

十、其他重要事项

本期无需要披露的其他重要事项。

十一、母公司财务报表重要项目注释

1. 应收账款

(1) 应收账款按种类列示如下：

种 类	期末余额				年初余额			
	账面余额		坏账准备		账面余额		坏账准备	
	金额	比例 (%)	金额	计提比例 (%)	金额	比例 (%)	金额	计提比例 (%)
单项金额重大的应收账款	27,225,367.00	23.49	285,982.78	1.05	27,597,266.50	27.79	137,986.33	0.50
单项金额不重大但按信用风险特征组合后该组合的风险较大的应收账款	4,209,985.00	3.63	1,927,886.00	45.79	2,496,310.00	2.51	1,001,154.00	40.11
其他不重大应收账款	84,476,734.10	72.88	1,690,190.53	2.00	69,225,462.45	69.70	1,180,431.09	1.71
合 计	115,912,086.10	100.00	3,904,059.31	3.37	99,319,038.95	100.00	2,319,571.42	2.34

(2) 期末单项金额重大或虽不重大但单独进行减值测试的应收账款坏账准备计提：

应收账款内容	账面余额	坏账金额	计提比例 (%)	理由
期末单项金额重大的应收账款	27,225,367.00	285,982.78	1.05	单项重大款项，按账龄计提
北京瑞祥泰康科技有限公司	4,423,350.00		0	子公司往来不予计提坏账准备
北京天地和协科技有限公司	1,595,811.62		0	子公司往来不予计提坏账准备
合 计	33,244,528.62	285,982.78	—	—

(3) 应收账款按账龄列示如下:

账 龄	期末余额			年初余额		
	账面余额		坏账准备	账面余额		坏账准备
	金额	比例 (%)		金额	比例 (%)	
1 年以内	100,478,371.33	86.68	472,296.05	90,983,440.68	91.61	427,428.79
1 至 2 年	7,408,686.90	6.39	740,868.69	2,768,690.27	2.79	276,869.03
2 至 3 年	3,815,042.87	3.29	763,008.57	3,070,598.00	3.09	614,119.60
3 至 4 年	1,861,170.00	1.61	558,351.00	1,694,205.00	1.71	508,261.50
4 至 5 年	1,958,560.00	1.69	979,280.00	618,425.00	0.62	309,212.50
5 年以上	390,255.00	0.34	390,255.00	183,680.00	0.18	183,680.00
合 计	115,912,086.10	100.00	3,904,059.31	99,319,038.95	100.00	2,319,571.42

(4) 应收账款金额前五名单位情况:

单位名称	与本公司关系	金额	年限	占应收账款总额的比例 (%)
应收账款金额前五名	客户	36,443,917.00	除 1,577,431.00 元的账龄为 1-2 年外，其余账龄均在 1 年以内	31.44
合 计	—	36,443,917.00	—	31.44

(5) 应收关联方账款情况:

单位名称	与本公司关系	金额	占应收账款总额的比例 (%)
北京瑞祥泰康科技有限公司	子公司	4,423,350.00	3.82
北京天地和协科技有限公司	子公司	1,595,811.62	1.38
合 计	—	6,019,161.62	5.19

注 1: 应收账款期末余额较年初余额增加 16,593,047.15 元, 增长 16.71%, 主要原因是销售规模的增长;

注 2: 应收账款期末余额中无持有本公司 5%(含 5%)以上表决权股份的股东单位的欠款;

注 3: 根据公司对应收账款余额情况的分析, 将占余额 5%以上(含 5%)的应收账款确认为单项金额重大的应收账款; 根据公司对应收账款回收情况的分析, 账龄 3-5 年的应收账款收回可能性较小, 账龄 5 年以上的应收账款收回可能性极小, 因此对 3-4 年的应收账款按其余额的 30%计提坏账准备, 对 4-5 年的应收账款按其余额的 50%计提坏账准备, 对账龄 5 年以上的应收账款按其余额的 100%计提坏账准备, 并将符合上述条件的应收账款中扣除单项金额占期末应收账款余额 5%以上(含 5%)部分确定为单项金额不重大但按信用风险特征组合后该组合的风险较大的应收账款。

2. 其他应收款**(1) 其他应收款按种类披露:**

种 类	期末余额				年初余额			
	账面余额		坏账准备		账面余额		坏账准备	
	金额	比例 (%)	金额	计提比例 (%)	金额	比例 (%)	金额	计提比例 (%)

种 类	期末余额				年初余额			
	账面余额		坏账准备		账面余额		坏账准备	
	金额	比例 (%)	金额	计提比例 (%)	金额	比例 (%)	金额	计提比例 (%)
单项金额重大的其他应收款	5,000,000.00	22.78	-	-	777,902.00	7.25	3,889.51	0.50
单项金额不重大但按信用风险特征组合后该组合的风险较大的其他应收款	240,219.00	1.09	74,915.70	31.19	2,000.00	0.02	800.00	40.00
其他不重大其他应收款	16,708,832.29	76.13	328,645.29	1.97	9,956,415.91	92.73	528,302.13	5.31
合 计	21,949,051.29	100.00	403,560.99	1.84	10,736,317.91	100.00	532,991.64	4.96

(2) 期末单项金额重大的其他应收款坏账准备计提:

其他应收款内容	账面余额	坏账金额	计提比例(%)	理由
期末单项金额重大的其他应收款	5,000,000.00	-	-	单项重大款项, 按账龄计提
合 计	5,000,000.00	-	—	—

(3) 其他应收款按账龄列示如下:

账 龄	期末余额			年初余额		
	账面余额		坏账准备	账面余额		坏账准备
	金额	比例 (%)		金额	比例 (%)	
1 年以内	20,394,449.93	92.91	101,491.44	7,083,545.90	65.97	35,417.72
1 至 2 年	357,226.20	1.63	35,722.62	2,333,804.80	21.74	233,380.48
2 至 3 年	957,156.16	4.36	191,431.23	1,316,967.21	12.27	263,393.44
3 至 4 年	234,719.00	1.07	70,415.70	1,000.00	0.01	300.00
4 至 5 年	2,000.00	0.01	1,000.00	1,000.00	0.01	500.00
5 年以上	3,500.00	0.02	3,500.00			
合 计	21,949,051.29	100.00	403,560.99	10,736,317.91	100.00	532,991.64

(4) 其他应收款金额前五名单位情况:

单位名称	性质或内容	金额	年限	占其他应收款总额的比例(%)
其他应收款金额前五名	押金	8,426,853.00	1 年以内	38.39
合 计	—	8,426,853.00	—	38.39

注 1: 其他应收款期末余额中无持有本公司 5%(含 5%)以上表决权股份的股东单位或关联方单位的欠款;

注 2: 根据公司对其他应收款余额情况的分析, 将占余额 5%以上(含 5%)的其他应收款确认为单项金额重大的其他应收款; 根据公司对其他应收款回收情况的分析, 账龄 3-5 年的其他应收款收回可能性较小, 账龄 5 年以上的其他应收款收回可能性极小, 因此对 3-4 年的其他应收款按其余额的 30%计提坏账准备, 对 4-5 年的其他应收款按其余额的 50%计提坏账准备, 对账龄 5 年以上的其他应收款按其余额的 100%计提坏账准备, 并将符合上述条件的其他应收款中扣除单项金额占期末其他应收款余额 5%以上(含 5%)部分确定为单项金额不

重大但按信用风险特征组合后该组合的风险较大的其他应收款。

3. 长期股权投资

被投资单位	核算方法	初始投资成本	期初余额	增减变动	期末余额	在被投资单位持股比例(%)	在被投资单位表决权比例(%)	减值准备	本期计提减值准备	本期现金红利
北京天地和协科技有限公司	成本法	45,421,065.51	45,421,065.51		45,421,065.51	100.00	100.00			
北京乐普医疗科技有限责任公司	成本法	30,000,000.00	30,000,000.00		30,000,000.00	100.00	100.00			
上海形状记忆合金材料有限公司	成本法	36,866,614.10	36,866,614.10		36,866,614.10	100.00	100.00			
上海形记科工贸有限公司	成本法	26,204,885.90	26,204,885.90	-	26,204,885.90	100.00	100.00			
北京卫金帆医学技术发展有限公司	成本法	10,000,000.00	10,000,000.00	22,680,000.00	32,680,000.00	100.00	100.00			
合计	—	148,492,565.51	148,492,565.51	22,680,000.00	171,172,565.51	—	—			

4. 营业收入和营业成本

(1) 营业收入明细如下：

项 目	本期发生额	上期发生额
主营业务收入	335,169,619.45	243,332,323.44
其他业务收入	-	183,293.62
营业收入合计	335,169,619.45	243,515,617.06

注：营业收入本期发生额较上期发生额增加 91,654,002.39 元，增长 37.64%，主要原因是销售规模的扩大。

(2) 营业成本明细如下：

项 目	本期发生额	上期发生额
主营业务成本	47,894,851.18	41,063,914.45
其他业务成本	-	96,829.17
营业成本合计	47,894,851.18	41,160,743.62

(3) 本期公司前五名客户的营业收入情况：

项 目	营业收入	占公司全部营业收入的比例(%)
本期公司前五名客户的营业收入	97,032,393.16	28.95
合 计	97,032,393.16	28.95

5. 现金流量表补充资料

项 目	2010 年 1-6 月
1、将净利润调节为经营活动现金流量：	
净利润	191,689,265.49
加：资产减值准备	2,026,438.38
固定资产折旧、油气资产折耗、生产性生物资产折旧	6,035,222.99
无形资产摊销	1,030,046.66
长期待摊费用摊销	-
处置固定资产、无形资产和其他长期资产的损失（收益以“-”号填列）	-
固定资产报废损失（收益以“-”号填列）	(689.00)
公允价值变动损失（收益以“-”号填列）	-
财务费用（收益以“-”号填列）	238,950.00
投资损失（收益以“-”号填列）	-
递延所得税资产减少（增加以“-”号填列）	(253,304.80)
递延所得税负债增加（减少以“-”号填列）	-
存货的减少（增加以“-”号填列）	(9,765,325.12)
经营性应收项目的减少（增加以“-”号填列）	(22,190,912.38)
经营性应付项目的增加（减少以“-”号填列）	(11,645,122.99)
其他	-
经营活动产生的现金流量净额	157,164,569.23
2、不涉及现金收支的重大投资和筹资活动：	
债务转为资本	
一年内到期的可转换公司债券	
融资租入固定资产	
3、现金及现金等价物净变动情况：	
现金的期末余额	1,165,151,261.02
减：现金的期初余额	1,213,948,276.43
加：现金等价物的期末余额	-
减：现金等价物的期初余额	-
现金及现金等价物净增加额	-48,797,015.41

十二、补充资料

1. 当期非经常性损益明细表

(1) 根据中国证监会《公开发行证券的公司信息披露解释性公告第 1 号——非经常性损益（2008）》

[证监会公告（2008）43 号]，本公司非经常性损益如下：

项 目	金 额	说 明
1. 非流动资产处置损益，包括已计提资产减值准备的冲销部分	483.97	
2. 越权审批，或无正式批准文件，或偶发性的的税收返还、减免	-	
3. 计入当期损益的政府补助（与企业业务密切相关，按照国家统一标准定额或定量享受的政府补助除外）	996,192.00	

项 目	金 额	说 明
4. 计入当期损益的对非金融企业收取的资金占用费	-	
5. 企业取得子公司、联营企业及合营企业的投资成本小于取得投资时应享有被投资单位可辨认净资产公允价值产生的收益	-	
6. 非货币性资产交换损益	-	
7. 委托他人投资或管理资产的损益	-	
8. 因不可抗力因素，如遭受自然灾害而计提的各项资产减值准备	-	
9. 债务重组损益	-	
10. 企业重组费用，如安置职工的支出、整合费用等	-	
11. 交易价格显失公允的交易产生的超过公允价值部分的损益	-	
12. 同一控制下企业合并产生的子公司期初至合并日的当期净损益	-	
13. 与公司正常经营业务无关的或有事项产生的损益	-	
14. 除同公司正常经营业务相关的有效套期保值业务外，持有交易性金融资产、交易性金融负债产生的公允价值变动损益，以及处置交易性金融资产、交易性金融负债和可供出售金融资产取得的投资收益	-	
15. 单独进行减值测试的应收款项减值准备转回	-	
16. 对外委托贷款取得的损益	-	
17. 采用公允价值模式进行后续计量的投资性房地产公允价值变动产生的损益	-	
18. 根据税收、会计等法律、法规的要求对当期损益进行一次性调整对当期损益的影响	-	
19. 受托经营取得的托管费收入	-	
20. 除上述各项之外的其他营业外收入和支出	-1,116,059.00	
21. 其他符合非经常性损益定义的损益项目	-	
22. 少数股东权益影响额	-	
23. 所得税影响额	-1,503.72	
合 计	-120,886.75	

2. 净资产收益率及每股收益

报告期利润	加权平均净资产收益率(%)	每股收益（人民币元）	
		基本每股收益	稀释每股收益
归属于公司普通股股东的净利润	11.39	0.2576	0.2576
扣除非经常性损益后归属于公司普通股股东的净利润	11.40	0.2578	0.2578

财务报表的批准

本财务报表业经本公司董事会于 2010 年 7 月 26 日决议批准。

第八节 备查文件

一、载有公司法定代表人签名的 2010 年半年度报告文本原件。

二、载有公司法定代表人、主管会计工作的公司负责人、公司会计机构负责人（会计主管人员）签名并盖章的财务报表。

三、报告期内在中国证监会指定网站上公开披露过的所有公司文件的正本及公告的原稿。

四、以上备查文件的备置地点：公司证券部办公室。

乐普（北京）医疗器械股份有限公司

法人代表：孙建科

二〇一〇年 月 日